



湖南工程职业技术学院
HUNAN VOCATIONAL COLLEGE OF ENGINEERING

地质调查与矿产普查专业技能考核题库

专业代码： 520102

所属学院： 自然资源学院

适用年级： 2020 级

专业主任： 肖清华

学院审核人： 郑 平

制（修）订时间： 2020 年 8 月

目 录

一、基础地质模块.....	4
试题编号：1-1：地形地质图阅读	4
试题编号：1-2：地形地质图定点	12
试题编号：1-3：地质点记录描述	14
试题编号：1-4：造岩矿物标本鉴定描述	18
试题编号：1-5：常见的岩石标本鉴定描述	24
二、地质调查模块.....	30
试题编号：2-1：自然元素矿物鉴定	30
试题编号：2-2：硫化物矿物鉴定	32
试题编号：2-3：卤化物矿物鉴定	36
试题编号：2-4：氧化物及氢氧化物矿物鉴定	38
试题编号：2-5：含氧盐矿物鉴定	42
试题编号：2-6：岩浆岩鉴定	50
试题编号：2-7：沉积岩鉴定	60
试题编号：2-8：变质岩鉴定	66
三、矿产勘查模块.....	72
试题编号：3-1：矿石描述	72
试题编号：3-2：探矿工程编录	76
试题编号：3-3：地质构造素描及分析	78
试题编号：3-4：切绘地质剖面图	84
四、地质制图模块.....	90
试题编号：4-1：点线区编辑	90
试题编号：4-2：地质图绘制	107

根据《湖南省高职高专院校专业技能考核标准与题库评价与学生专业技能抽查考核工作方案》、《湖南省高职高专院校学生专业技能考核标准与题库评价细则（试行）》以及《湖南工程职业技术学院地质调查与矿产普查专业人才培养方案（2020级）》，以真实的地质项目为载体，以地质任务的实施过程为导向，专业技能考核题库分基础地质模块（13道）、地质调查模块（21道）、矿产勘查模块（8道）、地质制图模块（10道）等四个模块（共52道）对学生的专业技能进行考核，检验学生的职业技能（基础地质能力、地质调查能力、矿产勘查能力以及地质制图能力）和基本职业素质（如艰苦奋斗、严谨求实、团结协作、安全意识、质量意识、操作规范、三光荣精神等），其中基础地质模块属于基础技能模块，地质调查模块与矿产勘查模块属于核心技能模块，地质制图模块属于拓展技能模块。

测试学生利用地质资料、地质图件、地质仪器、地质工具等，按照国家高素质技术技能人才职业技能鉴定标准，进行基础地质模块、地质调查模块、矿产勘查模块、地质制图模块的考核；测试学生在真实的情境中完成地质项目的职业能力，以及分析和解决实际地质问题的能力，并对在实际操作过程中所表现的职业素养进行综合评价。

一、基础地质模块

1. 试题编号：1-1：地形地质图阅读

(1) 任务描述：试题 1-1-1，阅读凌河地区地形地质图，描述区域的地形地貌情况（含最高海拔、最低海拔、河流山川、城镇、比例尺、等高线等情况）。

(2) 实施条件：

项目	基本实施条件	备注
场地	学校岩矿鉴定情境教学区	必备
设备	凌河地区地形地质图	必备
工具	铅笔（自带）、橡皮擦、野外记录本	必备
测评专家	考评员须地质专业毕业，熟知野外地质工作方法及作图规范，从事过野外地质调查工作 2 年以上的教师或一线技术人员。	必备

(3) 考核时量：60 分钟

(4) 评分细则：

序号	检测项目	标准分 100	考核标准	评分标准	得分
1	职业素养	5	作业前仔细检查所需的图件、工具和材料是否齐全，做好工作前准备，填写资料清单表。	每漏掉 1 项（处）扣 1 分；扣完为止。	
		10	任务完成后整理工作台面，将图件、工具和材料归位，不损坏考试资料、工具及设施，有良好的环境保护意识。		

		5	严格遵守考场纪律。	扰乱考场纪律扣 1~2 分;不尊重监考老师扣 1~2 分。	
2	职业能力	10	正确地描述区域的最高海拔	识别错误或未描述扣 10 分。	
		10	正确地描述区域的最低海拔	识别错误或未描述扣 10 分。	
		10	正确地描述区域的河流情况	识别错误或未描述扣 10 分。	
		10	正确地描述区域的山峰情况	识别错误或未描述扣 10 分。	
		10	正确地描述区域的城镇情况	识别错误或未描述扣 10 分。	
		10	正确地描述图件的比例尺	比例尺错误或未描述扣 10 分。	
		10	正确地描述等高线情况	识别错误或未描述扣 10 分。	
		10	文字描述逻辑完整性	表述不完整毫无逻辑扣 10 分。	
总分					

1.试题编号：1-1： 地形地质图阅读

(1) 任务描述：试题 1-1-2，阅读凌河地区地形地质图，在地质图上描述地层的基本情况（含比例尺、图例、岩性与地质时代）。

(2) 实施条件：

项目	基本实施条件	备注
场地	学校岩矿鉴定情境教学区	必备
设备	凌河地区地形地质图	必备
工具	铅笔（自带）、橡皮擦、野外记录本	必备
测评专家	考评员须地质专业毕业，熟知野外地质工作方法及作图规范，从事过野外地质调查工作 2 年以上的教师或一线技术人员。	必备

(3) 考核时量：60 分钟

(4) 评分细则：

序号	检测项目	标准分	考核标准	评分标准	得分
1	职业素养	5	作业前仔细检查所需的图件、工具和材料是否齐全，做好工作前准备，填写资料清单表。	每漏掉 1 项（处）扣 1 分；扣完为止。	
		10	任务完成后整理工作台面，将图件、工具和材料归位，不损坏考试资料、工具及设施，有良好的环境保护意识。		

		5	严格遵守考场纪律。	扰乱考场纪律扣 1~5 分;不尊重监考老师扣 1~5 分。	
2	职业能力	10	能正确描述比例尺	识别错误或未描述扣 10 分。	
		10	能正确描述图例	识别错误或未描述扣 10 分。	
		10	能正确描述泥盆系地层与岩性	识别错误或未描述扣 10 分。	
		10	能正确描述石炭系地层与岩性	识别错误或未描述扣 10 分。	
		10	能正确描述二叠系地层与岩性	识别错误或未描述扣 10 分。	
		10	能正确描述白垩系地层与岩性	识别错误或未描述扣 10 分。	
		10	能正确描述水平岩层	识别错误或未描述扣 10 分。	
		10	能正确描述倾斜岩层	识别错误或未描述扣 10 分。	
总分					

1.试题编号：1-1： 地形地质图阅读

(1) 任务描述：试题 1-1-3，阅读地质图，在地质图上描述褶皱的基本情况（含比例尺、图例、褶皱性质、规模及分布情况）。

(2) 实施条件：

项目	基本实施条件	备注
场地	学校岩矿鉴定情境教学区	必备
设备	地形地质图	必备
工具	铅笔（自带）、橡皮擦、野外记录本	必备
测评专家	考评员须地质专业毕业，熟知野外地质工作方法及作图规范，从事过野外地质调查工作 2 年以上的教师或一线技术人员。	必备

(3) 考核时量：60 分钟

(4) 评分细则：

序号	检测项目	标准分	考核标准	评分标准	得分
1	职业素养	5	作业前仔细检查所需的图件、工具和材料是否齐全，做好工作前准备，填写资料清单表。	每漏掉 1 项（处）扣 1 分；扣完为止。	
		10	任务完成后整理工作台面，将图件、工具和材料归位，不损坏考试资料、工具及设施，有良好的环境保护意识。		

		5	严格遵守考场纪律。	扰乱考场纪律扣 1~5 分;不尊重监考老师扣 1~5 分。	
2	职业能力	10	比例尺的识别与描述	识别错误或未描述扣 10 分。	
		10	图例的识别与描述	识别错误或未描述扣 10 分。	
		10	背斜识别与描述	识别错误或未描述扣 10 分。	
		10	向斜识别与描述	识别错误或未描述扣 10 分。	
		10	背斜的规模与大小	识别错误或未描述扣 10 分。	
		10	向斜的规模与大小	识别错误或未描述扣 10 分。	
		10	背斜的分布情况	识别错误或未描述扣 10 分。	
		10	向斜的分布情况	识别错误或未描述扣 10 分。	
总分					

1.试题编号：1-1： 地形地质图阅读

(1) 任务描述：试题 1-1-4，阅读地质图，在地质图上描述断层的基本情况（含比例尺、图例、断层性质、规模及分布情况）。

(2) 实施条件：

项目	基本实施条件	备注
场地	学校岩矿鉴定情境教学区	必备
设备	地形地质图	必备
工具	铅笔（自带）、橡皮擦、野外记录本	必备
测评专家	考评员须地质专业毕业，熟知野外地质工作方法及作图规范，从事过野外地质调查工作 2 年以上的教师或一线技术人员。	必备

(3) 考核时量：60 分钟

(4) 评分细则：

序号	检测项目	标准分	考核标准	评分标准	得分
1	职业素养	5	作业前仔细检查所需的图件、工具和材料是否齐全，做好工作前准备，填写资料清单表。	每漏掉 1 项（处）扣 1 分；扣完为止。	
		5	任务完成后整理工作台面，将图件、工具和材料归位，不损坏考试资料、工具及设施，有良好的环境保护意识。		

		10	严格遵守考场纪律。	扰乱考场纪律扣 1~5 分;不尊重监考老师扣 1~5 分。	
2	职业能力	10	比例尺的识别与描述	识别错误或未描述扣 10 分。	
		10	图例的识别与描述	识别错误或未描述扣 10 分。	
		10	正断层识别与描述	识别错误或未描述扣 10 分。	
		10	逆断层识别与描述	识别错误或未描述扣 10 分。	
		10	平移断层识别与描述	识别错误或未描述扣 10 分。	
		10	正断层的规模与分布	识别错误或未描述扣 10 分。	
		10	逆断层的规模与分布	识别错误或未描述扣 10 分。	
		10	平移断层的规模与分布	识别错误或未描述扣 10 分。	
总分					

1.试题编号：1-2：地形地质图定点

(1) 任务描述：试题 1-2-1，在校园内教学楼附近用 1：1 万地形图，用后方交汇法结合目估法定出所在位置。

(2) 实施条件：

项目	基本实施条件	备注
场地	学校情境教学区	必备
设备	1：1 万地形地质图	必备
工具	铅笔（自带）、量角器、橡皮擦、野外记录本、罗盘	必备
测评专家	考评员须地质专业毕业，熟知野外地质工作方法及作图规范，从事过野外地质调查工作 2 年以上的教师或一线技术人员。	必备

(3) 考核时量：60 分钟

(4) 评分细则：

序号	检测项目	标准分 100	考核标准	评分标准	得分
1	职业素养	5	作业前仔细检查所需的图件、工具和材料是否齐全，做好工作前准备，填写资料清单表。	每漏掉 1 项（处）扣 1 分；扣完为止。	
		10	任务完成后整理工作台面，将资料、工具、材料归位，不损坏考试工具、资料及设施，有良好的环境保护意识。		

		5	严格遵守考场纪律。	扰乱考场纪律扣 1~5 分;不尊重监考老师扣 1~5 分。	
2	职业能力	10	定点准确无误	定点错误,扣 10 分。	
		10	地形图定点图示正确	图示错误,扣 10 分。	
		10	识别地形图的比例尺	比例尺识别错误,扣 10 分。	
		10	罗盘的使用	罗盘使用错误,扣 10 分。	
		10	选择三个固定地物	不足三个地物,扣 10 分。	
		10	方位角的记录	记录错误,扣 10 分。	
3	方法应用	10	后方交汇法使用	方法错误扣 10 分。	
		10	目估法使用	方法错误扣 10 分。	
总分					

1.试题编号：1-3：地质点记录描述

(1) 任务描述：试题 1-3-1，在地下勘探情境教学工场槽探区，对某一地质点进行记录与描述（点号、点位、点性、露头情况、地质点描述等）。

(2) 实施条件：

项目	基本实施条件	备注
场地	学校情境教学区	必备
设备	岩石标本、罗盘	必备
工具	铅笔（自带）、量角器、橡皮擦、野外记录本、放大镜	必备
测评专家	考评员须地质专业毕业，熟知野外地质工作方法及作图规范，从事过野外地质调查工作 2 年以上的教师或一线技术人员。	必备

(3) 考核时量：60 分钟

(4) 评分细则：

序号	检测项目	标准分	考核标准	评分标准	得分
1	职业素养	5	作业前仔细检查所需的图件、工具和材料是否齐全，做好工作前准备，填写资料清单表。	每漏掉 1 项（处）扣 1 分；扣完为止。	
		10	任务完成后整理工作台面，将资料、工具、材料归位，不损坏考试工具、资料及设施，有良好的环境保护意识。		

		5	严格遵守考场纪律。	扰乱考场纪律扣 1~5 分;不尊重监考老师扣 1~5 分。	
2	职业能力	10	记录描述点号	记录错误或未描述扣 10 分	
		10	记录描述点位	记录错误或未描述扣 10 分	
		10	记录描述点性	记录错误或未描述扣 10 分	
		10	记录描述露头情况	记录错误或未描述扣 10 分	
		10	地质点描述	记录错误或未描述扣 10 分	
		10	罗盘测量岩层产状	测量方法错误扣 10 分	
		10	正确记录岩层产状	记录错误或未描述扣 10 分	
		10	文字记录描述工整	记录错误或未描述扣 10 分	
总分					

1.试题编号：1-3： 地质点记录描述

(1) 任务描述：试题 1-3-2，在地下勘探情境教学工场坑探区，对背斜构造点进行记录与描述（点号、点位、点性、露头情况、地质构造点描述等）。

(2) 实施条件：

项目	基本实施条件	备注
场地	学校情境教学区	必备
设备	地质构造模型	必备
工具	铅笔（自带）、量角器、橡皮擦、野外记录本、罗盘	必备
测评专家	考评员须地质专业毕业，熟知野外地质工作方法及作图规范，从事过野外地质调查工作 2 年以上的教师或一线技术人员。	必备

(3) 考核时量：60 分钟

(4) 评分细则：

序号	检测项目	标准分	考核标准	评分标准	得分
1	职业素养	5	作业前仔细检查所需的图件、工具和材料是否齐全，做好工作前准备，填写资料清单表。	每漏掉 1 项（处）扣 1 分；扣完为止。	
		5	任务完成后整理工作台面，将资料、工具、材料归位，不损坏考试工具、资料及设施，有良好的环境保护意识。		

		10	严格遵守考场纪律。	扰乱考场纪律扣 1~5 分;不尊重监考老师扣 1~5 分。	
2	职业能力	10	记录描述点号	记录错误或未描述扣 10 分	
		10	记录描述点位	记录错误或未描述扣 10 分	
		10	记录描述点性	记录错误或未描述扣 10 分	
		10	记录描述露头情况	记录错误或未描述扣 10 分	
		10	地质点描述	记录错误或未描述扣 10 分	
		10	罗盘测量岩层产状	测量方法错误扣 10 分	
		10	正确记录岩层产状	记录错误或未描述扣 10 分	
		10	文字记录描述工整	记录错误或未描述扣 10 分	
总分					

1. 试题编号：1-4：造岩矿物标本鉴定描述

(1) 任务描述：试题 1-4-1，根据提供的橄榄石标本，按矿物的描述方法内容鉴定矿物（形态、颜色、条痕、光泽、透明度、解理、相对密度、硬度、定名等描述）。

(2) 实施条件：

项目	基本实施条件	备注
场地	学校岩矿鉴定情境教学区	必备
设备	矿物标本 1 块：橄榄石	必备
工具	放大镜、小刀、无釉瓷板、铅笔（自带）、橡皮擦、野外记录本	必备
测评专家	考评员须地质专业毕业，熟知野外地质工作方法及作图规范，从事过野外地质调查工作 2 年以上的教师或一线技术人员。	必备

(3) 考核时量：60 分钟

(4) 评分细则：

序号	检测项目	标准分 100 分	考核标准	评分标准	得分
1	职业素养	10	作业前仔细检查所需的标本、材料和工具等；任务完成后整理工作台面，将标本、材料、工具等归位。	每漏掉一项，一次扣 1 分，未进行作业后工作台面的整理扣 1 分，扣完为止。	
		10	爱护标本、设备工具及试剂，规范正确使用鉴定工具，遵守考场纪律。	操作规范正确 10 分，每违规操作一次扣 1 分；扰乱考场纪律扣 1~2 分，扣完为止。	
2	职业能力	5	编号：认识标本标号	写编号给 5 分，无编号 0 分	
		10	形态：描述矿物单晶体或集合体形态	描述形态准确 10 分，描述错误 0 分	
		10	颜色：掌握矿物颜色的描述方法	准确描述颜色 10 分，描述错误 0 分	
		10	条痕：刻划和描述条痕	正确写出条痕色给 10 分，描述错误 0 分	
		10	透明度：掌握透明度的判别方法	正确描述透明度给 10 分，描述错误 0 分	

序号	检测项目	标准分 100分	考核标准	评分标准	得分
		5	光泽：描述晶面、断口光泽	准确描述光泽给5分， 描述错误0分	
		10	硬度：运用测试工具 判断矿物硬度区间	正确写出矿物硬度区间10 分，描述错误0分	
		10	解理：判断解理的有无及 发育等级或断口形态	描述准确10分，描述不全面 酌情扣2-4分，描述错误0分	
		5	密度：判断相对密度区间	正确判断相对密度给5分， 判断错误给0分	
		5	定名：矿物具体定名	正确定名给5分， 定名错误0分	
总分					

(5) 矿物肉眼鉴定报告模板

矿物肉眼鉴定报告模板

矿物 标本	矿物标本的编号	
	形态特征：单晶体或集合体形态	
	光学性质：颜色、条痕、透明度、光泽	
	力学性质：硬度、解理	
	矿物相对密度	
	矿物基本定名	

1.试题编号：1-4：造岩矿物标本鉴定描述

(1) 任务描述：试题 1-4-2，根据提供的矿物标本，区分方解石与石英，并按矿物的描述方法、内容进行描述（形态、颜色、条痕、光泽、透明度、解理、相对密度、硬度、定名等描述）。

(2) 实施条件：

项目	基本实施条件	备注
场地	学校岩矿鉴定情境教学区	必备
设备	矿物标本 2 块：方解石与石英	必备
工具	放大镜、小刀、无釉瓷板、铅笔（自带）、橡皮擦、野外记录本、稀盐酸。	必备
测评专家	考评员须地质专业毕业，熟知野外地质工作方法及作图规范，从事过野外地质调查工作 2 年以上的教师或一线技术人员。	必备

(3) 考核时量：60 分钟

(4) 评分细则：

序号	检测项目	标准分 100 分	考核标准	评分标准	得分
1	职业素养	10	作业前仔细检查所需的标本、材料和工具等；任务完成后整理工作台面，将标本、材料、工具等归位。	每漏掉一项，一次扣 1 分，未进行作业后工作台面的整理扣 1 分，扣完为止。	
		10	爱护标本、设备工具及试剂，规范正确使用鉴定工具，遵守考场纪律。	操作规范正确 10 分，每违规操作一次扣 1 分；扰乱考场纪律扣 1~2 分，扣完为止。	
2	职业能力	5	编号：认识标本标号	写编号给 5 分，无编号 0 分	
		10	形态：描述矿物单晶体或集合体形态	描述形态准确 10 分，描述错误 0 分	
		10	颜色：掌握矿物颜色的描述方法	准确描述颜色 10 分，描述错误 0 分	
		10	条痕：刻划和描述条痕	正确写出条痕色给 10 分，描述错误 0 分	

序号	检测项目	标准分 100分	考核标准	评分标准	得分
		10	透明度：掌握透明度的判别方法	正确描述透明度给 10 分， 描述错误 0 分	
		5	光泽：描述晶面、断口光泽	准确描述光泽给 5 分， 描述错误 0 分	
		10	硬度：运用测试工具 判断矿物硬度区间	正确写出矿物硬度区间 10 分，描述错误 0 分	
		10	解理：判断解理的有无及 发育等级或断口形态	描述准确 10 分，描述不全面 酌情扣 2-4 分，描述错误 0 分	
		5	密度：判断相对密度区间	正确判断相对密度给 5 分， 判断错误给 0 分	
		5	定名：矿物具体定名	正确定名给 5 分， 定名错误 0 分	
总分					

(5) 矿物肉眼鉴定报告模板

矿物肉眼鉴定报告模板

矿物 标本	矿物标本的编号	
	形态特征：单晶体或集合体形态	
	光学性质：颜色、条痕、透明度、光泽	
	力学性质：硬度、解理	
	矿物相对密度	
	矿物基本定名	

1.试题编号：1-4： 造岩矿物标本鉴定描述

(1) 任务描述：试题 1-4-3，根据提供的矿物标本，区分普通辉石与角闪石，并按矿物的描述方法、内容进行描述。(形态、颜色、条痕、光泽、透明度、解理、相对密度、硬度、定名等描述)。

(2) 实施条件：

项目	基本实施条件	备注
场地	学校岩矿鉴定情境教学区	必备
设备	矿物标本 2 块：普通辉石与角闪石	必备
工具	放大镜、小刀、无釉瓷板、铅笔（自带）、橡皮擦、野外记录本。	必备
测评专家	考评员须地质专业毕业，熟知野外地质工作方法及作图规范，从事过野外地质调查工作 2 年以上的教师或一线技术人员。	必备

(3) 考核时量：60 分钟

(4) 评分细则：

序号	检测项目	标准分 100 分	考核标准	评分标准	得分
1	职业素养	10	作业前仔细检查所需的标本、材料和工具等；任务完成后整理工作台面，将标本、材料、工具等归位。	每漏掉一项，一次扣 1 分，未进行作业后工作台面的整理扣 1 分，扣完为止。	
		10	爱护标本、设备工具及试剂，规范正确使用鉴定工具，遵守考场纪律。	操作规范正确 10 分，每违规操作一次扣 1 分；扰乱考场纪律扣 1~2 分，扣完为止。	
2	职业能力	5	编号：认识标本标号	写编号给 5 分，无编号 0 分	
		10	形态：描述矿物单晶体或集合体形态	描述形态准确 10 分，描述错误 0 分	
		10	颜色：掌握矿物颜色的描述方法	准确描述颜色 10 分，描述错误 0 分	
		10	条痕：刻划和描述条痕	正确写出条痕色给 10 分，描述错误 0 分	

序号	检测项目	标准分 100分	考核标准	评分标准	得分
		10	透明度：掌握透明度的判别方法	正确描述透明度给 10 分， 描述错误 0 分	
		5	光泽：描述晶面、断口光泽	准确描述光泽给 5 分， 描述错误 0 分	
		10	硬度：运用测试工具 判断矿物硬度区间	正确写出矿物硬度区间 10 分，描述错误 0 分	
		10	解理：判断解理的有无及 发育等级或断口形态	描述准确 10 分，描述不全面 酌情扣 2-4 分，描述错误 0 分	
		5	密度：判断相对密度区间	正确判断相对密度给 5 分， 判断错误给 0 分	
		5	定名：矿物具体定名	正确定名给 5 分， 定名错误 0 分	
总分					

(5) 矿物肉眼鉴定报告模板

矿物肉眼鉴定报告模板

矿物 标本	矿物标本的编号	
	形态特征：单晶体或集合体形态	
	光学性质：颜色、条痕、透明度、光泽	
	力学性质：硬度、解理	
	矿物相对密度	
	矿物基本定名	

1.试题编号：1-5：常见的岩石标本鉴定描述

(1) 任务描述：试题 1-5-1，根据提供的岩石标本，区分闪长岩与花岗岩，并按岩石的描述方法内容描述岩石并定名（颜色、结构、构造、矿物成分、矿物含量、次生变化、定名等描述）。

(2) 实施条件：

项目	基本实施条件	备注
场地	学校岩矿鉴定情境教学区	必备
设备	岩石标本 2 块：闪长岩与花岗岩	必备
工具	放大镜、小刀、无釉瓷板、铅笔（自带）、橡皮擦、野外记录本	必备
测评专家	考评员须地质专业毕业，熟知野外地质工作方法及作图规范，从事过野外地质调查工作 2 年以上的教师或一线技术人员。	必备

(3) 考核时量：60 分钟

(4) 评分细则：

序号	检测项目	标准分 100 分	考核标准	评分标准	得分
1	职业素养	10	作业前仔细检查所需的标本、材料和工具等；任务完成后整理工作台面，将标本、材料、工具等归位。	每漏掉一项，一次扣 1 分，未进行作业后工作台面的整理扣 2 分，扣完为止。	
		10	爱护标本、设备工具及试剂，规范正确使用鉴定工具，遵守考场纪律	操作规范正确给 10 分，每违规操作一次扣 2 分；扰乱考场纪律扣 2 分，扣完为止。	
2	职业能力	10	编号：认识标本标号	写出编号给 10 分，无编号 0 分	
		10	颜色：掌握岩石颜色的描述方法	准确描述颜色给 10 分，描述错误给 0 分	
		10	结构：判断组成矿物的结晶程度、大小和自形程度等	描述准确给 10 分，描述不全面酌情扣 1-4 分，描述错误 0 分	
		10	构造：判断矿物集合体的分布和排列情况	描述准确给 10 分，描述不全面酌情扣 1-4 分，描述错误 0 分	
		10	矿物成分：识别出的矿物组成成分，并描述主要矿物特征	描述准确给 10 分，描述不全面酌情扣 1-4 分，描述错误 0 分	

序号	检测项目	标准分 100分	考核标准	评分标准	得分
		10	矿物含量：估算矿物的大致含量	描述准确给10分，描述不全面酌情扣1-4分，描述错误0分	
		10	次生变化：判断岩石是否发生次生变化	判断正确给10分，判断错误给0分	
		10	定名：根据岩石特征定名	正确定名给10分，定名不全面酌情扣1-4分，定名错误给0分	
总分					

(5) 岩石肉眼鉴定报告模板

岩石肉眼鉴定报告模板

岩石标本	岩石编号	
	颜色	
	结构	
	构造	
	矿物成分及含量	
	次生变化	
	基本定名	

1. 试题编号：1-5：常见的岩石标本鉴定描述

(1) 任务描述：试题 1-5-2，根据提供的岩石标本，区分石灰岩与长石石英砂岩，并按岩石的描述方法内容描述岩石并定名（颜色、结构、构造、矿物成分、矿物含量、次生变化、定名等描述）。

(2) 实施条件：

项目	基本实施条件	备注
场地	学校岩矿鉴定情境教学区	必备
设备	岩石标本 2 块：石灰岩与长石石英砂岩	必备
工具	放大镜、小刀、无釉瓷板、铅笔（自带）、橡皮擦、野外记录本、稀盐酸。	必备
测评专家	考评员须地质专业毕业，熟知野外地质工作方法及作图规范，从事过野外地质调查工作 2 年以上的教师或一线技术人员。	必备

(3) 考核时量：60 分钟

(4) 评分细则：

序号	检测项目	标准分 100 分	考核标准	评分标准	得分
1	职业素养	10	作业前仔细检查所需的标本、材料和工具等；任务完成后整理工作台面，将标本、材料、工具等归位。	每漏掉一项，一次扣 1 分，未进行作业后工作台面的整理扣 2 分，扣完为止。	
		10	爱护标本、设备工具及试剂，规范正确使用鉴定工具，遵守考场纪律	操作规范正确给 10 分，每违规操作一次扣 2 分；扰乱考场纪律扣 2 分，扣完为止。	
2	职业能力	10	编号：认识标本标号	写出编号给 10 分，无编号 0 分	
		10	颜色：掌握岩石颜色的描述方法	准确描述颜色给 10 分，描述错误给 0 分	

序号	检测项目	标准分 100分	考核标准	评分标准	得分
		10	结构：判断组成矿物的结晶程度、大小和自形程度等	描述准确给10分，描述不全面酌情扣1-4分，描述错误0分	
		10	构造：判断矿物集合体的分布和排列情况	描述准确给10分，描述不全面酌情扣1-4分，描述错误0分	
		10	矿物成分：识别出的矿物组成成分，并描述主要矿物特征	描述准确给10分，描述不全面酌情扣1-4分，描述错误0分	
		10	矿物含量：估算矿物的大致含量	描述准确给10分，描述不全面酌情扣1-4分，描述错误0分	
		10	次生变化：判断岩石是否发生次生变化	判断正确给10分，判断错误给0分	
		10	定名：根据岩石特征定名	正确定名给10分，定名不全面酌情扣1-4分，定名错误给0分	
总分					

(5) 岩石肉眼鉴定报告模板

岩石肉眼鉴定报告模板

岩石标本	岩石编号	
	颜色	
	结构	
	构造	
	矿物成分及含量	
	次生变化	
	基本定名	

1. 试题编号：1-5：常见的岩石标本鉴定描述

(1) 任务描述：试题 1-5-3，根据提供的岩石标本，区分片岩与大理岩，并按岩石的描述方法内容描述岩石并定名（颜色、结构、构造、矿物成分、矿物含量、次生变化、定名等描述）。

(2) 实施条件：

项目	基本实施条件	备注
场地	学校岩矿鉴定情境教学区	必备
设备	岩石标本 2 块：片岩与大理岩	必备
工具	放大镜、小刀、无釉瓷板、铅笔（自带）、橡皮擦、野外记录本、稀盐酸。	必备
测评专家	考评员须地质专业毕业，熟知野外地质工作方法及作图规范，从事过野外地质调查工作 2 年以上的教师或一线技术人员。	必备

(3) 考核时量：60 分钟

(4) 评分细则：

序号	检测项目	标准分 100 分	考核标准	评分标准	得分
1	职业素养	10	作业前仔细检查所需的标本、材料和工具等；任务完成后整理工作台面，将标本、材料、工具等归位。	每漏掉一项，一次扣 1 分，未进行作业后工作台面的整理扣 2 分，扣完为止。	
		10	爱护标本、设备工具及试剂，规范正确使用鉴定工具，遵守考场纪律	操作规范正确给 10 分，每违规操作一次扣 2 分；扰乱考场纪律扣 2 分，扣完为止。	
2	职业能力	10	编号：认识标本标号	写出编号给 10 分，无编号 0 分	
		10	颜色：掌握岩石颜色的描述方法	准确描述颜色给 10 分，描述错误给 0 分	
		10	结构：判断组成矿物的结晶程度、大小和自形程度等	描述准确给 10 分，描述不全面酌情扣 1-4 分，描述错误 0 分	

序号	检测项目	标准分 100分	考核标准	评分标准	得分
		10	构造：判断矿物集合体的分布和排列情况	描述准确给10分，描述不全面酌情扣1-4分，描述错误0分	
		10	矿物成分：识别出的矿物组成成分，并描述主要矿物特征	描述准确给10分，描述不全面酌情扣1-4分，描述错误0分	
		10	矿物含量：估算矿物的大致含量	描述准确给10分，描述不全面酌情扣1-4分，描述错误0分	
		10	次生变化：判断岩石是否发生次生变化	判断正确给10分，判断错误给0分	
		10	定名：根据岩石特征定名	正确定名给10分，定名不全面酌情扣1-4分，定名错误给0分	
总分					

(5) 岩石肉眼鉴定报告模板

岩石肉眼鉴定报告模板

岩石标本	岩石编号	
	颜色	
	结构	
	构造	
	矿物成分及含量	
	次生变化	
	基本定名	

二、地质调查模块

1. 试题编号：2-1：自然元素矿物鉴定

(1) 任务描述：试题 2-1-1，在自然元素大类，选取 2 块未知矿物标本（石墨与自然硫），要求对 2 块未知矿物标本进行系统鉴定。（形态、颜色、条痕、光泽、透明度、解理、相对密度、硬度、定名等描述）。

(2) 实施条件：

项目	基本实施条件	备注
场地	学校岩矿鉴定情境教学区	必备
设备	矿物标本 2 块：石墨与自然硫	必备
工具	放大镜、小刀、无釉瓷板、铅笔（自带）、橡皮擦、野外记录本	必备
测评专家	考评员须地质专业毕业，熟知野外地质工作方法及作图规范，从事过野外地质调查工作 2 年以上的教师或一线技术人员。	必备

(3) 考核时量：60 分钟

(4) 评分细则：

序号	检测项目	标准分 100 分	考核标准	评分标准	得分
1	职业素养	10	作业前仔细检查所需的标本、材料和工具等；任务完成后整理工作台面，将标本、材料、工具等归位。	每漏掉一项，一次扣 1 分，未进行作业后工作台面的整理扣 1 分，扣完为止。	
		10	爱护标本、设备工具及试剂，规范正确使用鉴定工具，遵守考场纪律。	操作规范正确 10 分，每违规操作一次扣 1 分；扰乱考场纪律扣 1~2 分，扣完为止。	

序号	检测项目	标准分 100分	考核标准	评分标准	得分
2	职业能力	5	编号：认识标本标号	写编号给5分，无编号0分	
		10	形态：描述矿物单晶体或集合体形态	描述形态准确10分，描述错误0分	
		10	颜色：掌握矿物颜色的描述方法	准确描述颜色10分，描述错误0分	
		10	条痕：刻划和描述条痕	正确写出条痕色给10分，描述错误0分	
		10	透明度：掌握透明度的判别方法	正确描述透明度给10分，描述错误0分	
		5	光泽：描述晶面、断口光泽	准确描述光泽给5分，描述错误0分	
		10	硬度：运用测试工具判断矿物硬度区间	正确写出矿物硬度区间10分，描述错误0分	
		10	解理：判断解理的有无及发育等级或断口形态	描述准确10分，描述不全面酌情扣2-4分，描述错误0分	
		5	密度：判断相对密度区间	正确判断相对密度给5分，判断错误给0分	
		5	定名：矿物具体定名	正确定名给5分，定名错误0分	
总分					

(5) 矿物肉眼鉴定报告模板

矿物肉眼鉴定报告模板

矿物标本	矿物标本的编号	
	形态特征：单晶体或集合体形态	
	光学性质：颜色、条痕、透明度、光泽	
	力学性质：硬度、解理	
	矿物相对密度	
	矿物基本定名	

1. 试题编号：2-2：硫化物矿物鉴定

(1) 任务描述：试题 2-2-1，在硫化物大类，选取 2 块未知矿物标本（方铅矿与闪锌矿），要求对 2 块未知矿物标本进行系统鉴定。（形态、颜色、条痕、光泽、透明度、解理、相对密度、硬度、定名等描述）。

(2) 实施条件：

项目	基本实施条件	备注
场地	学校岩矿鉴定情境教学区	必备
设备	矿物标本 2 块：方铅矿与闪锌矿	必备
工具	放大镜、小刀、无釉瓷板、铅笔（自带）、橡皮擦、野外记录本	必备
测评专家	考评员须地质专业毕业，熟知野外地质工作方法及作图规范，从事过野外地质调查工作 2 年以上的教师或一线技术人员。	必备

(3) 考核时量：60 分钟

(4) 评分细则：

序号	检测项目	标准分 100 分	考核标准	评分标准	得分
1	职业素养	10	作业前仔细检查所需的标本、材料和工具等；任务完成后整理工作台面，将标本、材料、工具等归位。	每漏掉一项，一次扣 1 分，未进行作业后工作台面的整理扣 1 分，扣完为止。	
		10	爱护标本、设备工具及试剂，规范正确使用鉴定工具，遵守考场纪律。	操作规范正确 10 分，每违规操作一次扣 1 分；扰乱考场纪律扣 1~2 分，扣完为止。	
2	职业能力	5	编号：认识标本标号	写编号给 5 分，无编号 0 分	
		10	形态：描述矿物单晶体或集合体形态	描述形态准确 10 分，描述错误 0 分	

序号	检测项目	标准分 100分	考核标准	评分标准	得分
		10	颜色：掌握矿物颜色的描述方法	准确描述颜色 10 分， 描述错误 0 分	
		10	条痕：刻划和描述条痕	正确写出条痕色给 10 分， 描述错误 0 分	
		10	透明度：掌握透明度的判别方法	正确描述透明度给 10 分， 描述错误 0 分	
		5	光泽：描述晶面、断口光泽	准确描述光泽给 5 分， 描述错误 0 分	
		10	硬度：运用测试工具 判断矿物硬度区间	正确写出矿物硬度区间 10 分，描述错误 0 分	
		10	解理：判断解理的有无及 发育等级或断口形态	描述准确 10 分，描述不全面 酌情扣 2-4 分，描述错误 0 分	
		5	密度：判断相对密度区间	正确判断相对密度给 5 分， 判断错误给 0 分	
		5	定名：矿物具体定名	正确定名给 5 分， 定名错误 0 分	
总分					

(5) 矿物肉眼鉴定报告模板

矿物肉眼鉴定报告模板

矿物 标本	矿物标本的编号	
	形态特征：单晶体或集合体形态	
	光学性质：颜色、条痕、透明度、光泽	
	力学性质：硬度、解理	
	矿物相对密度	
	矿物基本定名	

1. 试题编号：2-2：硫化物矿物鉴定

(1) 任务描述：试题 2-2-2，在硫化物大类，选取 2 块未知矿物标本（黄铜矿与黄铁矿），要求对 2 块未知矿物标本进行系统鉴定。（形态、颜色、条痕、光泽、透明度、解理、相对密度、硬度、定名等描述）。

(2) 实施条件：

项目	基本实施条件	备注
场地	学校岩矿鉴定情境教学区	必备
设备	矿物标本 2 块：黄铜矿与黄铁矿	必备
工具	放大镜、小刀、无釉瓷板、铅笔（自带）、橡皮擦、野外记录本	必备
测评专家	考评员须地质专业毕业，熟知野外地质工作方法及作图规范，从事过野外地质调查工作 2 年以上的教师或一线技术人员。	必备

(3) 考核时量：60 分钟

(4) 评分细则：

序号	检测项目	标准分 100 分	考核标准	评分标准	得分
1	职业素养	10	作业前仔细检查所需的标本、材料和工具等；任务完成后整理工作台面，将标本、材料、工具等归位。	每漏掉一项，一次扣 1 分，未进行作业后工作台面的整理扣 1 分，扣完为止。	
		10	爱护标本、设备工具及试剂，规范正确使用鉴定工具，遵守考场纪律。	操作规范正确 10 分，每违规操作一次扣 1 分；扰乱考场纪律扣 1~2 分，扣完为止。	
2	职业能力	5	编号：认识标本标号	写编号给 5 分，无编号 0 分	
		10	形态：描述矿物单晶体或集合体形态	描述形态准确 10 分，描述错误 0 分	
		10	颜色：掌握矿物颜色的描述方法	准确描述颜色 10 分，描述错误 0 分	

序号	检测项目	标准分 100分	考核标准	评分标准	得分
		10	条痕：刻划和描述条痕	正确写出条痕色给10分， 描述错误0分	
		10	透明度：掌握透明度的判别方法	正确描述透明度给10分， 描述错误0分	
		5	光泽：描述晶面、断口光泽	准确描述光泽给5分， 描述错误0分	
		10	硬度：运用测试工具 判断矿物硬度区间	正确写出矿物硬度区间10 分，描述错误0分	
		10	解理：判断解理的有无及 发育等级或断口形态	描述准确10分，描述不全面 酌情扣2-4分，描述错误0分	
		5	密度：判断相对密度区间	正确判断相对密度给5分， 判断错误给0分	
		5	定名：矿物具体定名	正确定名给5分， 定名错误0分	
总分					

(5) 矿物肉眼鉴定报告模板

矿物肉眼鉴定报告模板

矿物 标本	矿物标本的编号	
	形态特征：单晶体或集合体形态	
	光学性质：颜色、条痕、透明度、光泽	
	力学性质：硬度、解理	
	矿物相对密度	
	矿物基本定名	

1. 试题编号：2-3：卤化物矿物鉴定

(1) 任务描述：试题 2-3-1，在卤化物大类及其矿物中，选取 2 块未知矿物标本（萤石与石英），要求对 2 块未知矿物标本进行系统鉴定。（形态、颜色、条痕、光泽、透明度、解理、相对密度、硬度、定名等描述）。

(2) 实施条件：

项目	基本实施条件	备注
场地	学校岩矿鉴定情境教学区	必备
设备	矿物标本 2 块：萤石与石英	必备
工具	放大镜、小刀、无釉瓷板、铅笔（自带）、橡皮擦、野外记录本	必备
测评专家	考评员须地质专业毕业，熟知野外地质工作方法及作图规范，从事过野外地质调查工作 2 年以上的教师或一线技术人员。	必备

(3) 考核时量：60 分钟

(4) 评分细则：

序号	检测项目	标准分 100 分	考核标准	评分标准	得分
1	职业素养	10	作业前仔细检查所需的标本、材料和工具等；任务完成后整理工作台面，将标本、材料、工具等归位。	每漏掉一项，一次扣 1 分，未进行作业后工作台面的整理扣 1 分，扣完为止。	
		10	爱护标本、设备工具及试剂，规范正确使用鉴定工具，遵守考场纪律。	操作规范正确 10 分，每违规操作一次扣 1 分；扰乱考场纪律扣 1~2 分，扣完为止。	
2	职业能力	5	编号：认识标本标号	写编号给 5 分，无编号 0 分	
		10	形态：描述矿物单晶体或集合体形态	描述形态准确 10 分，描述错误 0 分	

序号	检测项目	标准分 100分	考核标准	评分标准	得分
		10	颜色：掌握矿物颜色的描述方法	准确描述颜色 10 分， 描述错误 0 分	
		10	条痕：刻划和描述条痕	正确写出条痕色给 10 分， 描述错误 0 分	
		10	透明度：掌握透明度的判别方法	正确描述透明度给 10 分， 描述错误 0 分	
		5	光泽：描述晶面、断口光泽	准确描述光泽给 5 分， 描述错误 0 分	
		10	硬度：运用测试工具 判断矿物硬度区间	正确写出矿物硬度区间 10 分，描述错误 0 分	
		10	解理：判断解理的有无及 发育等级或断口形态	描述准确 10 分，描述不全面 酌情扣 2-4 分，描述错误 0 分	
		5	密度：判断相对密度区间	正确判断相对密度给 5 分， 判断错误给 0 分	
		5	定名：矿物具体定名	正确定名给 5 分， 定名错误 0 分	
总分					

(5) 矿物肉眼鉴定报告模板

矿物肉眼鉴定报告模板

矿物 标本	矿物标本的编号	
	形态特征：单晶体或集合体形态	
	光学性质：颜色、条痕、透明度、光泽	
	力学性质：硬度、解理	
	矿物相对密度	
	矿物基本定名	

1. 试题编号：2-4：氧化物及氢氧化物矿物鉴定

(1) 任务描述：试题 2-4-1，在氧化物及氢氧化物矿物中，选取 2 块未知矿物标本（赤铁矿与镜铁矿），要求对 2 块未知矿物标本进行系统鉴定。（形态、颜色、条痕、光泽、透明度、解理、相对密度、硬度、定名等描述）。

(2) 实施条件：

项目	基本实施条件	备注
场地	学校岩矿鉴定情境教学区	必备
设备	矿物标本 2 块：赤铁矿与镜铁矿	必备
工具	放大镜、小刀、无釉瓷板、铅笔（自带）、橡皮擦、野外记录本	必备
测评专家	考评员须地质专业毕业，熟知野外地质工作方法及作图规范，从事过野外地质调查工作 2 年以上的教师或一线技术人员。	必备

(3) 考核时量：60 分钟

(4) 评分细则：

序号	检测项目	标准分 100 分	考核标准	评分标准	得分
1	职业素养	10	作业前仔细检查所需的标本、材料和工具等；任务完成后整理工作台面，将标本、材料、工具等归位。	每漏掉一项，一次扣 1 分，未进行作业后工作台面的整理扣 1 分，扣完为止。	
		10	爱护标本、设备工具及试剂，规范正确使用鉴定工具，遵守考场纪律。	操作规范正确 10 分，每违规操作一次扣 1 分；扰乱考场纪律扣 1~2 分，扣完为止。	
2	职业能力	5	编号：认识标本标号	写编号给 5 分，无编号 0 分	
		10	形态：描述矿物单晶体或集合体形态	描述形态准确 10 分，描述错误 0 分	

序号	检测项目	标准分 100分	考核标准	评分标准	得分
		10	颜色：掌握矿物颜色的描述方法	准确描述颜色 10分， 描述错误 0分	
		10	条痕：刻划和描述条痕	正确写出条痕色给 10分， 描述错误 0分	
		10	透明度：掌握透明度的判别方法	正确描述透明度给 10分， 描述错误 0分	
		5	光泽：描述晶面、断口光泽	准确描述光泽给 5分， 描述错误 0分	
		10	硬度：运用测试工具 判断矿物硬度区间	正确写出矿物硬度区间 10 分，描述错误 0分	
		10	解理：判断解理的有无及 发育等级或断口形态	描述准确 10分，描述不全面 酌情扣 2-4分，描述错误 0分	
		5	密度：判断相对密度区间	正确判断相对密度给 5分， 判断错误给 0分	
		5	定名：矿物具体定名	正确定名给 5分， 定名错误 0分	
总分					

(5) 矿物肉眼鉴定报告模板

矿物肉眼鉴定报告模板

矿物 标本	矿物标本的编号	
	形态特征：单晶体或集合体形态	
	光学性质：颜色、条痕、透明度、光泽	
	力学性质：硬度、解理	
	矿物相对密度	
	矿物基本定名	

1. 试题编号：2-4：氧化物及氢氧化物矿物鉴定

(1) 任务描述：试题 2-4-2，在氧化物及其矿物中，选取 2 块未知矿物标本（石英与方解石），要求对 2 块未知矿物标本进行系统鉴定。（形态、颜色、条痕、光泽、透明度、解理、相对密度、硬度、定名等描述）。

(2) 实施条件：

项目	基本实施条件	备注
场地	学校岩矿鉴定情境教学区	必备
设备	矿物标本 2 块：石英与方解石	必备
工具	放大镜、小刀、无釉瓷板、铅笔（自带）、橡皮擦、野外记录本	必备
测评专家	考评员须地质专业毕业，熟知野外地质工作方法及作图规范，从事过野外地质调查工作 2 年以上的教师或一线技术人员。	必备

(3) 考核时量：60 分钟

(4) 评分细则：

序号	检测项目	标准分 100 分	考核标准	评分标准	得分
1	职业素养	10	作业前仔细检查所需的标本、材料和工具等；任务完成后整理工作台面，将标本、材料、工具等归位。	每漏掉一项，一次扣 1 分，未进行作业后工作台面的整理扣 1 分，扣完为止。	
		10	爱护标本、设备工具及试剂，规范正确使用鉴定工具，遵守考场纪律。	操作规范正确 10 分，每违规操作一次扣 1 分；扰乱考场纪律扣 1~2 分，扣完为止。	
2	职业能力	5	编号：认识标本标号	写编号给 5 分，无编号 0 分	
		10	形态：描述矿物单晶体或集合体形态	描述形态准确 10 分，描述错误 0 分	

序号	检测项目	标准分 100分	考核标准	评分标准	得分
		10	颜色：掌握矿物颜色的描述方法	准确描述颜色 10分， 描述错误 0分	
		10	条痕：刻划和描述条痕	正确写出条痕色给 10分， 描述错误 0分	
		10	透明度：掌握透明度的判别方法	正确描述透明度给 10分， 描述错误 0分	
		5	光泽：描述晶面、断口光泽	准确描述光泽给 5分， 描述错误 0分	
		10	硬度：运用测试工具 判断矿物硬度区间	正确写出矿物硬度区间 10 分，描述错误 0分	
		10	解理：判断解理的有无及 发育等级或断口形态	描述准确 10分，描述不全面 酌情扣 2-4分，描述错误 0分	
		5	密度：判断相对密度区间	正确判断相对密度给 5分， 判断错误给 0分	
		5	定名：矿物具体定名	正确定名给 5分， 定名错误 0分	
总分					

(5) 矿物肉眼鉴定报告模板

矿物肉眼鉴定报告模板

矿物标本	矿物标本的编号	
	形态特征：单晶体或集合体形态	
	光学性质：颜色、条痕、透明度、光泽	
	力学性质：硬度、解理	
	矿物相对密度	
	矿物基本定名	

1. 试题编号：2-5：含氧盐矿物鉴定

(1) 任务描述：试题 2-5-1，在含氧盐矿物中，选取 2 块未知矿物标本（橄榄石与辉石），要求对 2 块未知矿物标本进行系统鉴定。（形态、颜色、条痕、光泽、透明度、解理、相对密度、硬度、定名等描述）。

(2) 实施条件：

项目	基本实施条件	备注
场地	学校岩矿鉴定情境教学区	必备
设备	矿物标本 2 块：橄榄石与辉石	必备
工具	放大镜、小刀、无釉瓷板、铅笔（自带）、橡皮擦、野外记录本	必备
测评专家	考评员须地质专业毕业，熟知野外地质工作方法及作图规范，从事过野外地质调查工作 2 年以上的教师或一线技术人员。	必备

(3) 考核时量：60 分钟

(4) 评分细则：

序号	检测项目	标准分 100 分	考核标准	评分标准	得分
1	职业素养	10	作业前仔细检查所需的标本、材料和工具等；任务完成后整理工作台面，将标本、材料、工具等归位。	每漏掉一项，一次扣 1 分，未进行作业后工作台面的整理扣 1 分，扣完为止。	
		10	爱护标本、设备工具及试剂，规范正确使用鉴定工具，遵守考场纪律。	操作规范正确 10 分，每违规操作一次扣 1 分；扰乱考场纪律扣 1~2 分，扣完为止。	
2	职业能力	5	编号：认识标本标号	写编号给 5 分，无编号 0 分	
		10	形态：描述矿物单晶体或集合体形态	描述形态准确 10 分，描述错误 0 分	

序号	检测项目	标准分 100分	考核标准	评分标准	得分
		10	颜色：掌握矿物颜色的描述方法	准确描述颜色 10 分， 描述错误 0 分	
		10	条痕：刻划和描述条痕	正确写出条痕色给 10 分， 描述错误 0 分	
		10	透明度：掌握透明度的判别方法	正确描述透明度给 10 分， 描述错误 0 分	
		5	光泽：描述晶面、断口光泽	准确描述光泽给 5 分， 描述错误 0 分	
		10	硬度：运用测试工具 判断矿物硬度区间	正确写出矿物硬度区间 10 分，描述错误 0 分	
		10	解理：判断解理的有无及 发育等级或断口形态	描述准确 10 分，描述不全面 酌情扣 2-4 分，描述错误 0 分	
		5	密度：判断相对密度区间	正确判断相对密度给 5 分， 判断错误给 0 分	
		5	定名：矿物具体定名	正确定名给 5 分， 定名错误 0 分	
总分					

(5) 矿物肉眼鉴定报告模板

矿物肉眼鉴定报告模板

矿物 标本	矿物标本的编号	
	形态特征：单晶体或集合体形态	
	光学性质：颜色、条痕、透明度、光泽	
	力学性质：硬度、解理	
	矿物相对密度	
	矿物基本定名	

1. 试题编号：2-5：含氧盐矿物鉴定

(1) 任务描述：试题 2-5-2，在含氧盐矿物中，选取 2 块未知矿物标本（石榴子石与电气石），要求对 2 块未知矿物标本进行系统鉴定。（形态、颜色、条痕、光泽、透明度、解理、相对密度、硬度、定名等描述）。

(2) 实施条件：

项目	基本实施条件	备注
场地	学校岩矿鉴定情境教学区	必备
设备	矿物标本 2 块：石榴子石与电气石	必备
工具	放大镜、小刀、无釉瓷板、铅笔（自带）、橡皮擦、野外记录本	必备
测评专家	考评员须地质专业毕业，熟知野外地质工作方法及作图规范，从事过野外地质调查工作 2 年以上的教师或一线技术人员。	必备

(3) 考核时量：60 分钟

(4) 评分细则：

序号	检测项目	标准分 100 分	考核标准	评分标准	得分
1	职业素养	10	作业前仔细检查所需的标本、材料和工具等；任务完成后整理工作台面，将标本、材料、工具等归位。	每漏掉一项，一次扣 1 分，未进行作业后工作台面的整理扣 1 分，扣完为止。	
		10	爱护标本、设备工具及试剂，规范正确使用鉴定工具，遵守考场纪律。	操作规范正确 10 分，每违规操作一次扣 1 分；扰乱考场纪律扣 1~2 分，扣完为止。	
2	职业能力	5	编号：认识标本标号	写编号给 5 分，无编号 0 分	
		10	形态：描述矿物单晶体或集合体形态	描述形态准确 10 分，描述错误 0 分	

序号	检测项目	标准分 100分	考核标准	评分标准	得分
		10	颜色：掌握矿物颜色的描述方法	准确描述颜色 10 分， 描述错误 0 分	
		10	条痕：刻划和描述条痕	正确写出条痕色给 10 分， 描述错误 0 分	
		10	透明度：掌握透明度的判别方法	正确描述透明度给 10 分， 描述错误 0 分	
		5	光泽：描述晶面、断口光泽	准确描述光泽给 5 分， 描述错误 0 分	
		10	硬度：运用测试工具 判断矿物硬度区间	正确写出矿物硬度区间 10 分，描述错误 0 分	
		10	解理：判断解理的有无及 发育等级或断口形态	描述准确 10 分，描述不全面 酌情扣 2-4 分，描述错误 0 分	
		5	密度：判断相对密度区间	正确判断相对密度给 5 分， 判断错误给 0 分	
		5	定名：矿物具体定名	正确定名给 5 分， 定名错误 0 分	
总分					

(5) 矿物肉眼鉴定报告模板

矿物肉眼鉴定报告模板

矿物 标本	矿物标本的编号	
	形态特征：单晶体或集合体形态	
	光学性质：颜色、条痕、透明度、光泽	
	力学性质：硬度、解理	
	矿物相对密度	
	矿物基本定名	

1. 试题编号：2-5：含氧盐矿物鉴定

(1) 任务描述：试题 2-5-3，在含氧盐矿物中，选取 2 块未知矿物标本（角闪石与普通辉石），要求对 2 块未知矿物标本进行系统鉴定。（形态、颜色、条痕、光泽、透明度、解理、相对密度、硬度、定名等描述）。

(2) 实施条件：

项目	基本实施条件	备注
场地	学校岩矿鉴定情境教学区	必备
设备	矿物标本 2 块：角闪石与普通辉石	必备
工具	放大镜、小刀、无釉瓷板、铅笔（自带）、橡皮擦、野外记录本	必备
测评专家	考评员须地质专业毕业，熟知野外地质工作方法及作图规范，从事过野外地质调查工作 2 年以上的教师或一线技术人员。	必备

(3) 考核时量：60 分钟

(4) 评分细则：

序号	检测项目	标准分 100 分	考核标准	评分标准	得分
1	职业素养	10	作业前仔细检查所需的标本、材料和工具等；任务完成后整理工作台面，将标本、材料、工具等归位。	每漏掉一项，一次扣 1 分，未进行作业后工作台面的整理扣 1 分，扣完为止。	
		10	爱护标本、设备工具及试剂，规范正确使用鉴定工具，遵守考场纪律。	操作规范正确 10 分，每违规操作一次扣 1 分；扰乱考场纪律扣 1~2 分，扣完为止。	
2	职业能力	5	编号：认识标本标号	写编号给 5 分，无编号 0 分	
		10	形态：描述矿物单晶体或集合体形态	描述形态准确 10 分，描述错误 0 分	

序号	检测项目	标准分 100分	考核标准	评分标准	得分
		10	颜色：掌握矿物颜色的描述方法	准确描述颜色 10 分， 描述错误 0 分	
		10	条痕：刻划和描述条痕	正确写出条痕色给 10 分， 描述错误 0 分	
		10	透明度：掌握透明度的判别方法	正确描述透明度给 10 分， 描述错误 0 分	
		5	光泽：描述晶面、断口光泽	准确描述光泽给 5 分， 描述错误 0 分	
		10	硬度：运用测试工具 判断矿物硬度区间	正确写出矿物硬度区间 10 分，描述错误 0 分	
		10	解理：判断解理的有无及 发育等级或断口形态	描述准确 10 分，描述不全面 酌情扣 2-4 分，描述错误 0 分	
		5	密度：判断相对密度区间	正确判断相对密度给 5 分， 判断错误给 0 分	
		5	定名：矿物具体定名	正确定名给 5 分， 定名错误 0 分	
总分					

(5) 矿物肉眼鉴定报告模板

矿物肉眼鉴定报告模板

矿物 标本	矿物标本的编号	
	形态特征：单晶体或集合体形态	
	光学性质：颜色、条痕、透明度、光泽	
	力学性质：硬度、解理	
	矿物相对密度	
	矿物基本定名	

1. 试题编号：2-5：含氧盐矿物鉴定

(1) 任务描述：试题 2-5-4，在含氧盐矿物中，选取 2 块未知矿物标本（钾长石与斜长石），要求对 2 块未知矿物标本进行系统鉴定。（形态、颜色、条痕、光泽、透明度、解理、相对密度、硬度、定名等描述）。

(2) 实施条件：

项目	基本实施条件	备注
场地	学校岩矿鉴定情境教学区	必备
设备	矿物标本 2 块：钾长石与斜长石	必备
工具	放大镜、小刀、无釉瓷板、铅笔（自带）、橡皮擦、野外记录本	必备
测评专家	考评员须地质专业毕业，熟知野外地质工作方法及作图规范，从事过野外地质调查工作 2 年以上的教师或一线技术人员。	必备

(3) 考核时量：60 分钟

(4) 评分细则：

序号	检测项目	标准分 100 分	考核标准	评分标准	得分
1	职业素养	10	作业前仔细检查所需的标本、材料和工具等；任务完成后整理工作台面，将标本、材料、工具等归位。	每漏掉一项，一次扣 1 分，未进行作业后工作台面的整理扣 1 分，扣完为止。	
		10	爱护标本、设备工具及试剂，规范正确使用鉴定工具，遵守考场纪律。	操作规范正确 10 分，每违规操作一次扣 1 分；扰乱考场纪律扣 1~2 分，扣完为止。	
2	职业能力	5	编号：认识标本标号	写编号给 5 分，无编号 0 分	
		10	形态：描述矿物单晶体或集合体形态	描述形态准确 10 分，描述错误 0 分	
		10	颜色：掌握矿物颜色的描述方法	准确描述颜色 10 分，描述错误 0 分	

序号	检测项目	标准分 100分	考核标准	评分标准	得分
		10	条痕：刻划和描述条痕	正确写出条痕色给10分， 描述错误0分	
		10	透明度：掌握透明度的判别方法	正确描述透明度给10分， 描述错误0分	
		5	光泽：描述晶面、断口光泽	准确描述光泽给5分， 描述错误0分	
		10	硬度：运用测试工具 判断矿物硬度区间	正确写出矿物硬度区间10 分，描述错误0分	
		10	解理：判断解理的有无及 发育等级或断口形态	描述准确10分，描述不全面 酌情扣2-4分，描述错误0分	
		5	密度：判断相对密度区间	正确判断相对密度给5分， 判断错误给0分	
		5	定名：矿物具体定名	正确定名给5分， 定名错误0分	
总分					

(5) 矿物肉眼鉴定报告模板

矿物肉眼鉴定报告模板

矿物 标本	矿物标本的编号	
	形态特征：单晶体或集合体形态	
	光学性质：颜色、条痕、透明度、光泽	
	力学性质：硬度、解理	
	矿物相对密度	
	矿物基本定名	

1.试题编号：2-6：岩浆岩鉴定

(1) 任务描述：试题 2-6-1，根据提供的超基性岩石标本（橄榄岩）1 块，并按岩石的描述方法内容描述岩石并定名（颜色、结构、构造、矿物成分、矿物含量、次生变化、定名等描述）。

(2) 实施条件：

项目	基本实施条件	备注
场地	学校岩矿鉴定情境教学区	必备
设备	岩石标本 1 块（橄榄岩）、磁铁、稀盐酸等。	必备
工具	放大镜、小刀、无釉瓷板、铅笔（自带）、橡皮擦、野外记录本	必备
测评专家	考评员须地质专业毕业，熟知野外地质工作方法及作图规范，从事过野外地质调查工作 2 年以上的教师或一线技术人员。	必备

(3) 考核时量：60 分钟

(4) 评分细则：

序号	检测项目	标准分 100 分	考核标准	评分标准	得分
1	职业素养	10	作业前仔细检查所需的标本、材料和工具等；任务完成后整理工作台面，将标本、材料、工具等归位。	每漏掉一项，一次扣 1 分，未进行作业后工作台面的整理扣 2 分，扣完为止。	
		10	爱护标本、设备工具及试剂，规范正确使用鉴定工具，遵守考场纪律	操作规范正确给 10 分，每违规操作一次扣 2 分；扰乱考场纪律扣 2 分，扣完为止。	
2	职业能力	10	编号：认识标本标号	写出编号给 10 分，无编号 0 分	
		10	颜色：掌握岩石颜色的描述方法	准确描述颜色给 10 分，描述错误给 0 分	
		10	结构：判断组成矿物的结晶程度、大小和自形程度等	描述准确给 10 分，描述不全面酌情扣 1-4 分，描述错误 0 分	

序号	检测项目	标准分 100分	考核标准	评分标准	得分
		10	构造：判断矿物集合体的分布和排列情况	描述准确给10分，描述不全面酌情扣1-4分，描述错误0分	
		10	矿物成分：识别出的矿物组成成分，并描述主要矿物特征	描述准确给10分，描述不全面酌情扣1-4分，描述错误0分	
		10	矿物含量：估算矿物的大致含量	描述准确给10分，描述不全面酌情扣1-4分，描述错误0分	
		10	次生变化：判断岩石是否发生次生变化	判断正确给10分，判断错误给0分	
		10	定名：根据岩石特征定名	正确定名给10分，定名不全面酌情扣1-4分，定名错误给0分	
总分					

(5) 岩石肉眼鉴定报告模板

岩石肉眼鉴定报告模板

岩石标本	岩石编号	
	颜色	
	结构	
	构造	
	矿物成分及含量	
	次生变化	
	基本定名	

1.试题编号：2-6：岩浆岩鉴定

(1) 任务描述：试题 2-6-2，根据提供的基性岩石标本（辉长岩）1 块，并按岩石的描述方法内容描述岩石并定名（颜色、结构、构造、矿物成分、矿物含量、次生变化、定名等描述）。

(2) 实施条件：

项目	基本实施条件	备注
场地	学校岩矿鉴定情境教学区	必备
设备	岩石标本 1 块（辉长岩）、磁铁、稀盐酸等。	必备
工具	放大镜、小刀、无釉瓷板、铅笔（自带）、橡皮擦、野外记录本	必备
测评专家	考评员须地质专业毕业，熟知野外地质工作方法及作图规范，从事过野外地质调查工作 2 年以上的教师或一线技术人员。	必备

(3) 考核时量：60 分钟

(4) 评分细则：

序号	检测项目	标准分 100 分	考核标准	评分标准	得分
1	职业素养	10	作业前仔细检查所需的标本、材料和工具等；任务完成后整理工作台面，将标本、材料、工具等归位。	每漏掉一项，一次扣 1 分，未进行作业后工作台面的整理扣 2 分，扣完为止。	
		10	爱护标本、设备工具及试剂，规范正确使用鉴定工具，遵守考场纪律	操作规范正确给 10 分，每违规操作一次扣 2 分；扰乱考场纪律扣 2 分，扣完为止。	
2	职业能力	10	编号：认识标本标号	写出编号给 10 分，无编号 0 分	
		10	颜色：掌握岩石颜色的描述方法	准确描述颜色给 10 分，描述错误给 0 分	
		10	结构：判断组成矿物的结晶程度、大小和自形程度等	描述准确给 10 分，描述不全面酌情扣 1-4 分，描述错误 0 分	
		10	构造：判断矿物集合体的分布和排列情况	描述准确给 10 分，描述不全面酌情扣 1-4 分，描述错误 0 分	

序号	检测项目	标准分 100分	考核标准	评分标准	得分
		10	矿物成分：识别出的矿物组成成分，并描述主要矿物特征	描述准确给10分，描述不全面酌情扣1-4分，描述错误0分	
		10	矿物含量：估算矿物的大致含量	描述准确给10分，描述不全面酌情扣1-4分，描述错误0分	
		10	次生变化：判断岩石是否发生次生变化	判断正确给10分，判断错误给0分	
		10	定名：根据岩石特征定名	正确定名给10分，定名不全面酌情扣1-4分，定名错误给0分	
总分					

(5) 岩石肉眼鉴定报告模板

岩石肉眼鉴定报告模板

岩石标本	岩石编号	
	颜色	
	结构	
	构造	
	矿物成分及含量	
	次生变化	
	基本定名	

1.试题编号：2-6：岩浆岩鉴定

(1) 任务描述：试题 2-6-3，根据提供的中性岩石标本（闪长岩）1 块，并按岩石的描述方法内容描述岩石并定名（颜色、结构、构造、矿物成分、矿物含量、次生变化、定名等描述）。

(2) 实施条件：

项目	基本实施条件	备注
场地	学校岩矿鉴定情境教学区	必备
设备	岩石标本 1 块（闪长岩）、磁铁、稀盐酸等。	必备
工具	放大镜、小刀、无釉瓷板、铅笔（自带）、橡皮擦、野外记录本	必备
测评专家	考评员须地质专业毕业，熟知野外地质工作方法及作图规范，从事过野外地质调查工作 2 年以上的教师或一线技术人员。	必备

(3) 考核时量：60 分钟

(4) 评分细则：

序号	检测项目	标准分 100 分	考核标准	评分标准	得分
1	职业素养	10	作业前仔细检查所需的标本、材料和工具等；任务完成后整理工作台面，将标本、材料、工具等归位。	每漏掉一项，一次扣 1 分，未进行作业后工作台面的整理扣 2 分，扣完为止。	
		10	爱护标本、设备工具及试剂，规范正确使用鉴定工具，遵守考场纪律	操作规范正确给 10 分，每违规操作一次扣 2 分；扰乱考场纪律扣 2 分，扣完为止。	
2	职业能力	10	编号：认识标本标号	写出编号给 10 分，无编号 0 分	
		10	颜色：掌握岩石颜色的描述方法	准确描述颜色给 10 分，描述错误给 0 分	
		10	结构：判断组成矿物的结晶程度、大小和自形程度等	描述准确给 10 分，描述不全面酌情扣 1-4 分，描述错误 0 分	
		10	构造：判断矿物集合体的分布和排列情况	描述准确给 10 分，描述不全面酌情扣 1-4 分，描述错误 0 分	

序号	检测项目	标准分 100分	考核标准	评分标准	得分
		10	矿物成分：识别出的矿物组成成分，并描述主要矿物特征	描述准确给10分，描述不全面酌情扣1-4分，描述错误0分	
		10	矿物含量：估算矿物的大致含量	描述准确给10分，描述不全面酌情扣1-4分，描述错误0分	
		10	次生变化：判断岩石是否发生次生变化	判断正确给10分，判断错误给0分	
		10	定名：根据岩石特征定名	正确定名给10分，定名不全面酌情扣1-4分，定名错误给0分	
总分					

(5) 岩石肉眼鉴定报告模板

岩石肉眼鉴定报告模板

岩石标本	岩石编号	
	颜色	
	结构	
	构造	
	矿物成分及含量	
	次生变化	
	基本定名	

1.试题编号：2-6：岩浆岩鉴定

(1) 任务描述：试题 2-6-4，根据提供的酸性岩石标本（花岗岩）1 块，并按岩石的描述方法内容描述岩石并定名（颜色、结构、构造、矿物成分、矿物含量、次生变化、定名等描述）。

(2) 实施条件：

项目	基本实施条件	备注
场地	学校岩矿鉴定情境教学区	必备
设备	岩石标本 1 块（花岗岩）、磁铁、稀盐酸等。	必备
工具	放大镜、小刀、无釉瓷板、铅笔（自带）、橡皮擦、野外记录本	必备
测评专家	考评员须地质专业毕业，熟知野外地质工作方法及作图规范，从事过野外地质调查工作 2 年以上的教师或一线技术人员。	必备

(3) 考核时量：60 分钟

(4) 评分细则：

序号	检测项目	标准分 100 分	考核标准	评分标准	得分
1	职业素养	10	作业前仔细检查所需的标本、材料和工具等；任务完成后整理工作台面，将标本、材料、工具等归位。	每漏掉一项，一次扣 1 分，未进行作业后工作台面的整理扣 2 分，扣完为止。	
		10	爱护标本、设备工具及试剂，规范正确使用鉴定工具，遵守考场纪律	操作规范正确给 10 分，每违规操作一次扣 2 分；扰乱考场纪律扣 2 分，扣完为止。	
2	职业能力	10	编号：认识标本标号	写出编号给 10 分，无编号 0 分	
		10	颜色：掌握岩石颜色的描述方法	准确描述颜色给 10 分，描述错误给 0 分	
		10	结构：判断组成矿物的结晶程度、大小和自形程度等	描述准确给 10 分，描述不全面酌情扣 1-4 分，描述错误 0 分	
		10	构造：判断矿物集合体的分布和排列情况	描述准确给 10 分，描述不全面酌情扣 1-4 分，描述错误 0 分	

序号	检测项目	标准分 100分	考核标准	评分标准	得分
		10	矿物成分：识别出的矿物组成成分，并描述主要矿物特征	描述准确给10分，描述不全面酌情扣1-4分，描述错误0分	
		10	矿物含量：估算矿物的大致含量	描述准确给10分，描述不全面酌情扣1-4分，描述错误0分	
		10	次生变化：判断岩石是否发生次生变化	判断正确给10分，判断错误给0分	
		10	定名：根据岩石特征定名	正确定名给10分，定名不全面酌情扣1-4分，定名错误给0分	
总分					

(5) 岩石肉眼鉴定报告模板

岩石肉眼鉴定报告模板

岩石标本	岩石编号	
	颜色	
	结构	
	构造	
	矿物成分及含量	
	次生变化	
	基本定名	

1.试题编号：2-6：岩浆岩鉴定

(1) 任务描述：试题 2-6-5，根据提供的喷出岩标本（玄武岩）1 块，并按岩石的描述方法内容描述岩石并定名（颜色、结构、构造、矿物成分、矿物含量、次生变化、定名等描述）。

(2) 实施条件：

项目	基本实施条件	备注
场地	学校岩矿鉴定情境教学区	必备
设备	岩石标本 1 块（玄武岩）、磁铁、稀盐酸等。	必备
工具	放大镜、小刀、无釉瓷板、铅笔（自带）、橡皮擦、野外记录本	必备
测评专家	考评员须地质专业毕业，熟知野外地质工作方法及作图规范，从事过野外地质调查工作 2 年以上的教师或一线技术人员。	必备

(3) 考核时量：60 分钟

(4) 评分细则：

序号	检测项目	标准分 100 分	考核标准	评分标准	得分
1	职业素养	10	作业前仔细检查所需的标本、材料和工具等；任务完成后整理工作台面，将标本、材料、工具等归位。	每漏掉一项，一次扣 1 分，未进行作业后工作台面的整理扣 2 分，扣完为止。	
		10	爱护标本、设备工具及试剂，规范正确使用鉴定工具，遵守考场纪律	操作规范正确给 10 分，每违规操作一次扣 2 分；扰乱考场纪律扣 2 分，扣完为止。	
2	职业能力	10	编号：认识标本标号	写出编号给 10 分，无编号 0 分	
		10	颜色：掌握岩石颜色的描述方法	准确描述颜色给 10 分，描述错误给 0 分	
		10	结构：判断组成矿物的结晶程度、大小和自形程度等	描述准确给 10 分，描述不全面酌情扣 1-4 分，描述错误 0 分	

序号	检测项目	标准分 100分	考核标准	评分标准	得分
		10	构造：判断矿物集合体的分布和排列情况	描述准确给10分，描述不全面酌情扣1-4分，描述错误0分	
		10	矿物成分：识别出的矿物组成成分，并描述主要矿物特征	描述准确给10分，描述不全面酌情扣1-4分，描述错误0分	
		10	矿物含量：估算矿物的大致含量	描述准确给10分，描述不全面酌情扣1-4分，描述错误0分	
		10	次生变化：判断岩石是否发生次生变化	判断正确给10分，判断错误给0分	
		10	定名：根据岩石特征定名	正确定名给10分，定名不全面酌情扣1-4分，定名错误给0分	
总分					

(5) 岩石肉眼鉴定报告模板

岩石肉眼鉴定报告模板

岩石标本	岩石编号	
	颜色	
	结构	
	构造	
	矿物成分及含量	
	次生变化	
	基本定名	

1.试题编号：2-7：沉积岩鉴定

(1) 任务描述：试题 2-7-1，根据提供的陆源碎屑岩标本（砾岩）1 块，并按岩石的描述方法内容描述岩石并定名（颜色、结构、构造、矿物成分、矿物含量、次生变化、定名等描述）。

(2) 实施条件：

项目	基本实施条件	备注
场地	学校岩矿鉴定情境教学区	必备
设备	岩石标本 1 块（砾岩）、磁铁、稀盐酸等。	必备
工具	放大镜、小刀、无釉瓷板、铅笔（自带）、橡皮擦、野外记录本	必备
测评专家	考评员须地质专业毕业，熟知野外地质工作方法及作图规范，从事过野外地质调查工作 2 年以上的教师或一线技术人员。	必备

(3) 考核时量：60 分钟

(4) 评分细则：

序号	检测项目	标准分 100 分	考核标准	评分标准	得分
1	职业素养	10	作业前仔细检查所需的标本、材料和工具等；任务完成后整理工作台面，将标本、材料、工具等归位。	每漏掉一项，一次扣 1 分，未进行作业后工作台面的整理扣 2 分，扣完为止。	
		10	爱护标本、设备工具及试剂，规范正确使用鉴定工具，遵守考场纪律	操作规范正确给 10 分，每违规操作一次扣 2 分；扰乱考场纪律扣 2 分，扣完为止。	
2	职业能力	10	编号：认识标本标号	写出编号给 10 分，无编号 0 分	
		10	颜色：掌握岩石颜色的描述方法	准确描述颜色给 10 分，描述错误给 0 分	
		10	结构：判断组成矿物的结晶程度、大小和自形程度等	描述准确给 10 分，描述不全面酌情扣 1-4 分，描述错误 0 分	
		10	构造：判断矿物集合体的分布和排列情况	描述准确给 10 分，描述不全面酌情扣 1-4 分，描述错误 0 分	

序号	检测项目	标准分 100分	考核标准	评分标准	得分
		10	矿物成分：识别出的矿物组成成分，并描述主要矿物特征	描述准确给10分，描述不全面酌情扣1-4分，描述错误0分	
		10	矿物含量：估算矿物的大致含量	描述准确给10分，描述不全面酌情扣1-4分，描述错误0分	
		10	次生变化：判断岩石是否发生次生变化	判断正确给10分，判断错误给0分	
		10	定名：根据岩石特征定名	正确定名给10分，定名不全面酌情扣1-4分，定名错误给0分	
总分					

(5) 岩石肉眼鉴定报告模板

岩石肉眼鉴定报告模板

岩石标本	岩石编号	
	颜色	
	结构	
	构造	
	矿物成分及含量	
	次生变化	
	基本定名	

1.试题编号：2-7：沉积岩鉴定

(1) 任务描述：试题 2-7-2，根据提供的泥岩标本 1 块，并按岩石的描述方法内容描述岩石并定名（颜色、结构、构造、矿物成分、矿物含量、次生变化、定名等描述）。

(2) 实施条件：

项目	基本实施条件	备注
场地	学校岩矿鉴定情境教学区	必备
设备	岩石标本 1 块（泥岩）、磁铁、稀盐酸等。	必备
工具	放大镜、小刀、无釉瓷板、铅笔（自带）、橡皮擦、野外记录本	必备
测评专家	考评员须地质专业毕业，熟知野外地质工作方法及作图规范，从事过野外地质调查工作 2 年以上的教师或一线技术人员。	必备

(3) 考核时量：60 分钟

(4) 评分细则：

序号	检测项目	标准分 100 分	考核标准	评分标准	得分
1	职业素养	10	作业前仔细检查所需的标本、材料和工具等；任务完成后整理工作台面，将标本、材料、工具等归位。	每漏掉一项，一次扣 1 分，未进行作业后工作台面的整理扣 2 分，扣完为止。	
		10	爱护标本、设备工具及试剂，规范正确使用鉴定工具，遵守考场纪律	操作规范正确给 10 分，每违规操作一次扣 2 分；扰乱考场纪律扣 2 分，扣完为止。	
2	职业能力	10	编号：认识标本标号	写出编号给 10 分，无编号 0 分	
		10	颜色：掌握岩石颜色的描述方法	准确描述颜色给 10 分，描述错误给 0 分	
		10	结构：判断组成矿物的结晶程度、大小和自形程度等	描述准确给 10 分，描述不全面酌情扣 1-4 分，描述错误 0 分	
		10	构造：判断矿物集合体的分布和排列情况	描述准确给 10 分，描述不全面酌情扣 1-4 分，描述错误 0 分	

序号	检测项目	标准分 100分	考核标准	评分标准	得分
		10	矿物成分：识别出的矿物组成成分，并描述主要矿物特征	描述准确给10分，描述不全面酌情扣1-4分，描述错误0分	
		10	矿物含量：估算矿物的大致含量	描述准确给10分，描述不全面酌情扣1-4分，描述错误0分	
		10	次生变化：判断岩石是否发生次生变化	判断正确给10分，判断错误给0分	
		10	定名：根据岩石特征定名	正确定名给10分，定名不全面酌情扣1-4分，定名错误给0分	
总分					

(5) 岩石肉眼鉴定报告模板

岩石肉眼鉴定报告模板

岩石标本	岩石编号	
	颜色	
	结构	
	构造	
	矿物成分及含量	
	次生变化	
	基本定名	

1.试题编号：2-7：沉积岩鉴定

(1) 任务描述：试题 2-7-3，根据提供的灰岩标本 1 块，并按岩石的描述方法内容描述岩石并定名（颜色、结构、构造、矿物成分、矿物含量、次生变化、定名等描述）。

(2) 实施条件：

项目	基本实施条件	备注
场地	学校岩矿鉴定情境教学区	必备
设备	岩石标本 1 块（灰岩）、磁铁、稀盐酸等。	必备
工具	放大镜、小刀、无釉瓷板、铅笔（自带）、橡皮擦、野外记录本	必备
测评专家	考评员须地质专业毕业，熟知野外地质工作方法及作图规范，从事过野外地质调查工作 2 年以上的教师或一线技术人员。	必备

(3) 考核时量：60 分钟

(4) 评分细则：

序号	检测项目	标准分 100 分	考核标准	评分标准	得分
1	职业素养	10	作业前仔细检查所需的标本、材料和工具等；任务完成后整理工作台面，将标本、材料、工具等归位。	每漏掉一项，一次扣 1 分，未进行作业后工作台面的整理扣 2 分，扣完为止。	
		10	爱护标本、设备工具及试剂，规范正确使用鉴定工具，遵守考场纪律	操作规范正确给 10 分，每违规操作一次扣 2 分；扰乱考场纪律扣 2 分，扣完为止。	
2	职业能力	10	编号：认识标本标号	写出编号给 10 分，无编号 0 分	
		10	颜色：掌握岩石颜色的描述方法	准确描述颜色给 10 分，描述错误给 0 分	
		10	结构：判断组成矿物的结晶程度、大小和自形程度等	描述准确给 10 分，描述不全面酌情扣 1-4 分，描述错误 0 分	
		10	构造：判断矿物集合体的分布和排列情况	描述准确给 10 分，描述不全面酌情扣 1-4 分，描述错误 0 分	

序号	检测项目	标准分 100分	考核标准	评分标准	得分
		10	矿物成分：识别出的矿物组成成分，并描述主要矿物特征	描述准确给10分，描述不全面酌情扣1-4分，描述错误0分	
		10	矿物含量：估算矿物的大致含量	描述准确给10分，描述不全面酌情扣1-4分，描述错误0分	
		10	次生变化：判断岩石是否发生次生变化	判断正确给10分，判断错误给0分	
		10	定名：根据岩石特征定名	正确定名给10分，定名不全面酌情扣1-4分，定名错误给0分	
总分					

(5) 岩石肉眼鉴定报告模板

岩石肉眼鉴定报告模板

岩石标本	岩石编号	
	颜色	
	结构	
	构造	
	矿物成分及含量	
	次生变化	
	基本定名	

1.试题编号：2-8：变质岩鉴定

(1) 任务描述：试题 2-8-1，根据提供的区域变质岩标本（片岩）1 块，并按岩石的描述方法内容描述岩石并定名（颜色、结构、构造、矿物成分、矿物含量、次生变化、定名等描述）。

(2) 实施条件：

项目	基本实施条件	备注
场地	学校岩矿鉴定情境教学区	必备
设备	岩石标本 1 块（片岩）、磁铁、稀盐酸等。	必备
工具	放大镜、小刀、无釉瓷板、铅笔（自带）、橡皮擦、野外记录本	必备
测评专家	考评员须地质专业毕业，熟知野外地质工作方法及作图规范，从事过野外地质调查工作 2 年以上的教师或一线技术人员。	必备

(3) 考核时量：60 分钟

(4) 评分细则：

序号	检测项目	标准分 100 分	考核标准	评分标准	得分
1	职业素养	10	作业前仔细检查所需的标本、材料和工具等；任务完成后整理工作台面，将标本、材料、工具等归位。	每漏掉一项，一次扣 1 分，未进行作业后工作台面的整理扣 2 分，扣完为止。	
		10	爱护标本、设备工具及试剂，规范正确使用鉴定工具，遵守考场纪律	操作规范正确给 10 分，每违规操作一次扣 2 分；扰乱考场纪律扣 2 分，扣完为止。	
2	职业能力	10	编号：认识标本标号	写出编号给 10 分，无编号 0 分	
		10	颜色：掌握岩石颜色的描述方法	准确描述颜色给 10 分，描述错误给 0 分	
		10	结构：判断组成矿物的结晶程度、大小和自形程度等	描述准确给 10 分，描述不全面酌情扣 1-4 分，描述错误 0 分	

序号	检测项目	标准分 100分	考核标准	评分标准	得分
		10	构造：判断矿物集合体的分布和排列情况	描述准确给10分，描述不全面酌情扣1-4分，描述错误0分	
		10	矿物成分：识别出的矿物组成成分，并描述主要矿物特征	描述准确给10分，描述不全面酌情扣1-4分，描述错误0分	
		10	矿物含量：估算矿物的大致含量	描述准确给10分，描述不全面酌情扣1-4分，描述错误0分	
		10	次生变化：判断岩石是否发生次生变化	判断正确给10分，判断错误给0分	
		10	定名：根据岩石特征定名	正确定名给10分，定名不全面酌情扣1-4分，定名错误给0分	
总分					

(5) 岩石肉眼鉴定报告模板

岩石肉眼鉴定报告模板

岩石标本	岩石编号	
	颜色	
	结构	
	构造	
	矿物成分及含量	
	次生变化	
	基本定名	

1.试题编号：2-8：变质岩鉴定

(1) 任务描述：试题 2-8-2，根据提供的接触变质岩标本（矽卡岩）1 块，并按岩石的描述方法内容描述岩石并定名（颜色、结构、构造、矿物成分、矿物含量、次生变化、定名等描述）。

(2) 实施条件：

项目	基本实施条件	备注
场地	学校岩矿鉴定情境教学区	必备
设备	岩石标本 1 块（矽卡岩）、磁铁、稀盐酸等。	必备
工具	放大镜、小刀、无釉瓷板、铅笔（自带）、橡皮擦、野外记录本	必备
测评专家	考评员须地质专业毕业，熟知野外地质工作方法及作图规范，从事过野外地质调查工作 2 年以上的教师或一线技术人员。	必备

(3) 考核时量：60 分钟

(4) 评分细则：

序号	检测项目	标准分 100 分	考核标准	评分标准	得分
1	职业素养	10	作业前仔细检查所需的标本、材料和工具等；任务完成后整理工作台面，将标本、材料、工具等归位。	每漏掉一项，一次扣 1 分，未进行作业后工作台面的整理扣 2 分，扣完为止。	
		10	爱护标本、设备工具及试剂，规范正确使用鉴定工具，遵守考场纪律	操作规范正确给 10 分，每违规操作一次扣 2 分；扰乱考场纪律扣 2 分，扣完为止。	
2	职业能力	10	编号：认识标本标号	写出编号给 10 分，无编号 0 分	
		10	颜色：掌握岩石颜色的描述方法	准确描述颜色给 10 分，描述错误给 0 分	
		10	结构：判断组成矿物的结晶程度、大小和自形程度等	描述准确给 10 分，描述不全面酌情扣 1-4 分，描述错误 0 分	
		10	构造：判断矿物集合体的分布和排列情况	描述准确给 10 分，描述不全面酌情扣 1-4 分，描述错误 0 分	

序号	检测项目	标准分 100分	考核标准	评分标准	得分
		10	矿物成分：识别出的矿物组成成分，并描述主要矿物特征	描述准确给10分，描述不全面酌情扣1-4分，描述错误0分	
		10	矿物含量：估算矿物的大致含量	描述准确给10分，描述不全面酌情扣1-4分，描述错误0分	
		10	次生变化：判断岩石是否发生次生变化	判断正确给10分，判断错误给0分	
		10	定名：根据岩石特征定名	正确定名给10分，定名不全面酌情扣1-4分，定名错误给0分	
总分					

(5) 岩石肉眼鉴定报告模板

岩石肉眼鉴定报告模板

岩石标本	岩石编号	
	颜色	
	结构	
	构造	
	矿物成分及含量	
	次生变化	
	基本定名	

1.试题编号：2-8：变质岩鉴定

(1) 任务描述：试题 2-8-3，根据提供的接触变质岩标本（大理岩）1 块，并按岩石的描述方法内容描述岩石并定名（颜色、结构、构造、矿物成分、矿物含量、次生变化、定名等描述）。

(2) 实施条件：

项目	基本实施条件	备注
场地	学校岩矿鉴定情境教学区	必备
设备	岩石标本 1 块（大理岩）、磁铁、稀盐酸等。	必备
工具	放大镜、小刀、无釉瓷板、铅笔（自带）、橡皮擦、野外记录本	必备
测评专家	考评员须地质专业毕业，熟知野外地质工作方法及作图规范，从事过野外地质调查工作 2 年以上的教师或一线技术人员。	必备

(3) 考核时量：60 分钟

(4) 评分细则：

序号	检测项目	标准分 100 分	考核标准	评分标准	得分
1	职业素养	10	作业前仔细检查所需的标本、材料和工具等；任务完成后整理工作台面，将标本、材料、工具等归位。	每漏掉一项，一次扣 1 分，未进行作业后工作台面的整理扣 2 分，扣完为止。	
		10	爱护标本、设备工具及试剂，规范正确使用鉴定工具，遵守考场纪律	操作规范正确给 10 分，每违规操作一次扣 2 分；扰乱考场纪律扣 2 分，扣完为止。	
2	职业能力	10	编号：认识标本标号	写出编号给 10 分，无编号 0 分	
		10	颜色：掌握岩石颜色的描述方法	准确描述颜色给 10 分，描述错误给 0 分	
		10	结构：判断组成矿物的结晶程度、大小和自形程度等	描述准确给 10 分，描述不全面酌情扣 1-4 分，描述错误 0 分	
		10	构造：判断矿物集合体的分布和排列情况	描述准确给 10 分，描述不全面酌情扣 1-4 分，描述错误 0 分	

序号	检测项目	标准分 100分	考核标准	评分标准	得分
		10	矿物成分：识别出的矿物组成成分，并描述主要矿物特征	描述准确给10分，描述不全面酌情扣1-4分，描述错误0分	
		10	矿物含量：估算矿物的大致含量	描述准确给10分，描述不全面酌情扣1-4分，描述错误0分	
		10	次生变化：判断岩石是否发生次生变化	判断正确给10分，判断错误给0分	
		10	定名：根据岩石特征定名	正确定名给10分，定名不全面酌情扣1-4分，定名错误给0分	
总分					

(5) 岩石肉眼鉴定报告模板

岩石肉眼鉴定报告模板

岩石标本	岩石编号	
	颜色	
	结构	
	构造	
	矿物成分及含量	
	次生变化	
	基本定名	

三、矿产勘查模块

1. 试题编号：3-1：矿石描述

(1) 任务描述：试题 3-1-1，观察描述江西省西华山钨矿矿石标本（含矿石结构、矿石构造、矿石矿物、脉石矿物等）。

(2) 实施条件：

项目	基本实施条件	备注
场地	学校矿床情境教学区	必备
设备	江西省西华山钨矿矿床标本	必备
工具	铅笔（自带）、橡皮擦、放大镜，小刀，条痕板，盐酸，记录本。	必备
测评专家	考评员须地质专业毕业，熟知野外地质工作方法及作图规范，从事过野外地质调查工作 2 年以上的教师或一线技术人员。	必备

(3) 考核时量：60 分钟

(4) 评分细则：

序号	检测项目	标准分	考核标准	评分标准	得分
1	职业素养	5	操作前仔细检查所需的资料、工具、工具书、材料和辅助工具是否齐全，做好工作前准备，并填写工具清单。	每漏掉 1 项（处）扣 1 分；扣完为止。	
		5	个人任务完成过程中，独立思考，实事求是，正确记录。		

		5	共同任务中，积极参与，服从安排，团队协作，共同完成项目。		
		5	严格遵守考场纪律。	扰乱考场纪律扣1~5分；不尊重监考老师扣1~5分	
2	职业能力	10	描述矿石结构。	描述准确10分，不准确扣2分。	
		10	描述矿石构造。	描述准确10分，不准确扣2分。	
		10	辨识矿石矿物。	全面准确给10分，每少一种矿石矿物扣2分	
		10	描述矿石矿物特征。	描述准确10分，描述错一种矿石矿物特征扣2分	
		10	估算矿石矿物含量。	估算准确10分，估算错一种矿石矿物含量扣2分	
		10	辨识脉石矿物。	准确10分，少一种矿物扣2分	
		10	描述脉石矿物特征。	准确10分，少一种矿物扣2分	
		10	估算脉石矿物含量。	估算准确10分，估算错一种脉石矿物含量扣2分	
总分					

1.试题编号：3-1：矿石描述

(1) 任务描述：试题 3-1-2，观察描述湖南省锡矿山锑矿矿石标本（含矿石结构、矿石构造、矿石矿物、脉石矿物等）。

(2) 实施条件：

项目	基本实施条件	备注
场地	学校矿床情境教学区	必备
设备	湖南省锡矿山锑矿矿床标本。	必备
工具	铅笔（自带）、橡皮擦、放大镜，小刀，条痕板，盐酸，记录本。	必备
测评专家	考评员须地质专业毕业，熟知野外地质工作方法及作图规范，从事过野外地质调查工作 2 年以上的教师或一线技术人员。	必备

(3) 考核时量：60 分钟

(4) 评分细则：

序号	检测项目	标准分 100	考核标准	评分标准	得分
1	职业素养	5	操作前仔细检查所需的资料、工具、工具书、材料和辅助工具是否齐全，做好工作前准备，并填写工具清单。	每漏掉 1 项（处）扣 1 分；扣完为止。	
		5	个人任务完成过程中，独立思考，实事求是，正确记录。		
		5	共同任务中，积极参与，服从安排，团队协作，共同完成项目。		

		5	严格遵守考场纪律。	扰乱考场纪律扣1~5分；不尊重监考老师扣1~5分	
2	职业能力	10	描述矿石结构。	描述准确10分，不准确扣2分。	
		10	描述矿石构造。	描述准确10分，不准确扣2分。	
		10	辨识矿石矿物。	全面准确给10分，每少一种矿石矿物扣2分	
		10	描述矿石矿物特征。	描述准确10分，描述错一种矿石矿物特征扣2分	
		10	估算矿石矿物含量。	估算准确10分，估算错一种矿石矿物含量扣2分	
		10	辨识脉石矿物。	准确10分，少一种矿物扣2分	
		10	描述脉石矿物特征。	准确10分，少一种矿物扣2分	
		10	估算脉石矿物含量。	估算准确10分，估算错一种脉石矿物含量扣2分	
总分					

1. 试题编号：3-2：探矿工程编录

(1) 任务描述：试题 3-2-1，校内情境教学区有一模拟浅井，请根据中国地质调查局《固体矿产勘查原始地质编录规程》的相应要求，完成该探槽的现场编录及室内整理，提交相应的成果。要求文字描述与数据记录，根据现场编录成果完成相关图件。现场编录时间不超过 180 分钟。

(2) 实施条件：

项目	基本实施条件	备注
场地	地下勘探情境教学区	必备
设备	探槽、地质罗盘、地质锤、放大镜、皮尺、钢卷尺	必备
工具	铅笔（自带）、厘米纸、橡皮擦、三角板、量角器、野外记录本	必备
测评专家	考评员须地质专业毕业，熟知野外地质工作方法及作图规范，从事过野外地质调查工作 2 年以上的教师或一线技术人员。	必备

(3) 考核时量：180 分钟

(4) 评分细则：

序号	检测项目	标准分 100	考核标准	评分标准	得分
1	职业素养	5	编录前仔细检查所需的资料、工具、工具书、材料和辅助工具是否齐全，做好工作前准备，并填写工具清单。	每漏掉 1 项（处）扣 1 分；扣完为止。	
		5	个人任务完成过程中，独立思考，实事求是，正确测量记录现场数据。		
		5	共同任务中，积极参与，服从安排，团队协作，共同完成项目。		

		5	严格遵守考场纪律。	扰乱考场纪律扣1~5分；不尊重监考老师扣1~5分。	
2	职业能力	10	罗盘使用正确，能够准确的测量倾向、倾角、走向。	操作正确，测量结果准确得10分，每操作错一次或测量结果超出限值扣2分。	
		10	正确识别岩石、矿石、矿体、含矿层、围岩等地质体。	识别准确、全面得10分，错误或遗漏一处扣1分。	
		10	划分地层	分层准确10分，分层错误或遗漏一处扣2分。	
		10	记录整齐、整洁、字体工整，划改规范。	划改错误扣1分/次。	
		10	探槽编录方法熟练，步骤正确	错一次扣2分。	
		10	样品布设合理	错一次扣1分	
		10	绘图方法熟练准确，表格填写规范而齐全。	错一处扣2分。	
		10	图件规范、布局美观，岩性花纹正确、产状标记合理、分层界限明显，有相应图例。	错一处扣2分。	
		总分			

1. 试题编号：3-3：地质构造素描及分析

(1) 任务描述：试题 3-3-1，观察学校情境教学区的某一背斜剖面，根据观察绘制背斜素描图。要求完成相关产状数据的统计整理，绘制素描图。

(2) 实施条件：

项目	基本实施条件	备注
场地	学校周边实训场	必备
设备	罗盘、地质锤、放大镜、皮尺、钢卷尺	必备
工具	铅笔（自带）、厘米纸、橡皮擦、三角板、量角器、野外记录本	必备
测评专家	考评员须地质专业毕业，熟知野外地质工作方法及作图规范，从事过野外地质调查工作 2 年以上的教师或一线技术人员。	必备

(3) 考核时量：60 分钟

(4) 评分细则：

序号	检测项目	标准分 100	考核标准	评分标准	得分
1	职业素养	5	操作前仔细检查所需的资料、工具、工具书、材料和辅助工具是否齐全，做好工作前准备，并填写工具清单。	每漏掉 1 项（处）扣 1 分；扣完为止。	
		5	个人任务完成过程中，独立思考，实事求是，正确测量记录现场数据。		
		5	共同任务中，积极参与，服从安排，团队协作，共同完成项目。		
		5	严格遵守考场纪律。	扰乱考场纪律扣 1~5 分；不尊重	

				监考老师扣 1~5 分。	
2	职业能力	10	罗盘使用正确，能够准确的测量倾向、倾角、走向。	操作正确，测量结果准确得 10 分，每操作错一次或测量结果超出限值扣 2 分。	
		15	熟悉岩层特征描述方法，正确描述地质现象。	地层划分准确、现象描述全面 15 分，分层错误或遗漏一处扣 2 分。	
		15	背斜特征观察描述	背斜观察细致，描述与实际相符 15 分，描述有出入扣 2 分。	
		10	记录整齐、整洁、字体工整，划改规范。	划改错误扣 1 分/次。	
		15	素描图的绘制方法熟练，步骤正确	按图名-比例尺-图-图例-图签绘制，绘图步骤混乱扣 2 分。	
		15	图件规范、布局美观，岩性花纹正确、产状标记合理、分层界限明显，有相应图例。	图名布局不合理，产状标注不合理，缺要素，扣 2 分。	
		总分			

1. 试题编号：3-3：地质构造素描及分析

(1) 任务描述：试题 3-3-2，观察学校情境教学区的某一向斜剖面，根据观察绘制向斜素描图。要求完成相关产状数据的统计整理，每人单独绘制素描图。

(2) 实施条件：

项目	基本实施条件	备注
场地	学校周边实训场	必备
设备	罗盘、地质锤、放大镜、皮尺、钢卷尺	必备
工具	铅笔（自带）、厘米纸、橡皮擦、三角板、量角器、野外记录本	必备
测评专家	考评员须地质专业毕业，熟知野外地质工作方法及作图规范，从事过野外地质调查工作 2 年以上的教师或一线技术人员。	必备

(3) 考核时量：60 分钟

(4) 评分细则：

序号	检测项目	标准分 100	考核标准	评分标准	得分
1	职业素养	5	操作前仔细检查所需的资料、工具、工具书、材料和辅助工具是否齐全，做好工作前准备，并填写工具清单。	每漏掉 1 项（处）扣 1 分；扣完为止。	
		5	个人任务完成过程中，独立思考，实事求是，正确测量记录现场数据。		
		5	共同任务中，积极参与，服从安排，团队协作，共同完成项目。		

		5	严格遵守考场纪律。	扰乱考场纪律扣1~5分；不尊重监考老师扣1~5分。	
2	职业能力	10	罗盘使用正确，能够准确的测量倾向、倾角、走向。	操作正确，测量结果准确得10分，每操作错一次或测量结果超出限值扣2分。	10
		15	熟悉岩层特征描述方法，正确描述地质现象。	地层划分准确、现象描述全面15分，分层错误或遗漏一处扣2分。	15
		15	向斜特征观察描述	向斜观察细致，描述与实际相符得15分，描述有出入扣2分。	15
		10	记录整齐、整洁、字体工整，划改规范。	划改错误扣1分/次。	10
		15	素描图的绘制方法熟练，步骤正确	按图名-比例尺-图-图例-图签绘制，绘图步骤混乱扣2分。	15
		15	图件规范、布局美观，岩性花纹正确、产状标记合理、分层界限明显，有相应图例。	图名布局不合理，产状标注不合理，缺要素，扣2分。	15
		总分			

1. 试题编号：3-3：地质构造素描及分析

(1) 任务描述：试题 3-3-3，观察学校情境教学区内的某一地层剖面，根据观察绘制素描图，测量地层的产状，并记录好产状数据。

(2) 实施条件：

项目	基本实施条件	备注
场地	学校周边实训场	必备
设备	罗盘、地质锤、放大镜、皮尺、钢卷尺	必备
工具	铅笔（自带）、厘米纸、橡皮擦、三角板、量角器、野外记录本	必备
测评专家	考评员须地质专业毕业，熟知野外地质工作方法及作图规范，从事过野外地质调查工作 2 年以上的教师或一线技术人员。	必备

(3) 考核时量：60 分钟

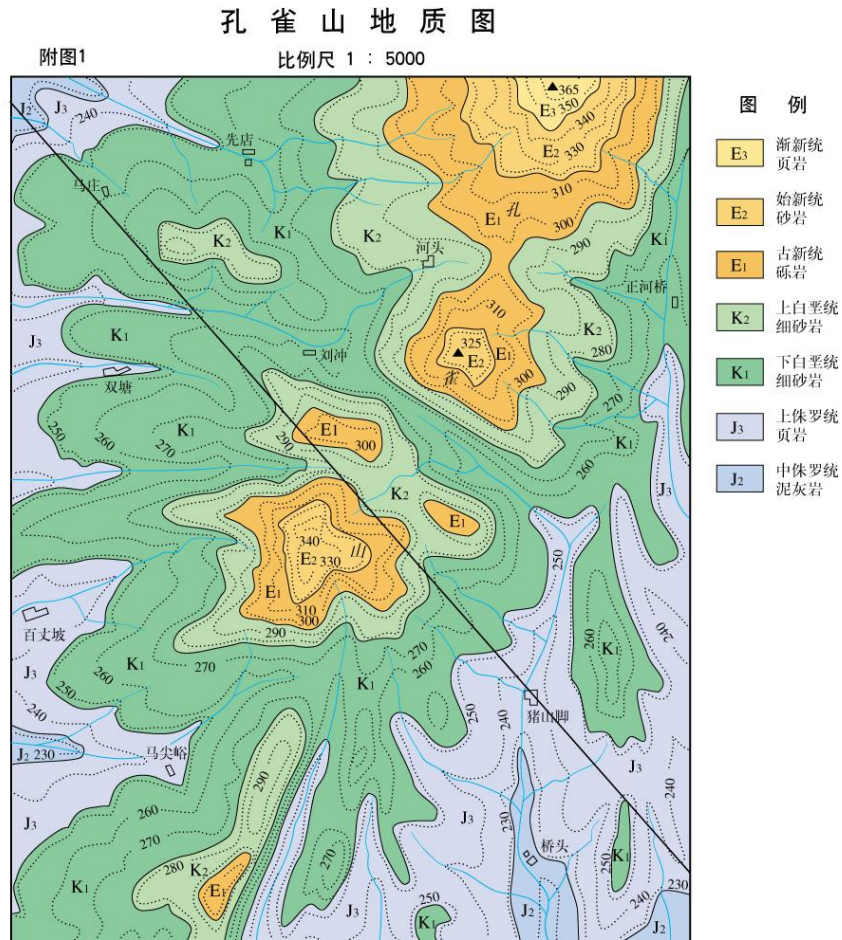
(4) 评分细则：

序号	检测项目	标准分 100	考核标准	评分标准	得分
1	职业素养	5	操作前仔细检查所需的资料、工具、工具书、材料和辅助工具是否齐全，做好工作前准备，并填写工具清单。	每漏掉 1 项（处）扣 1 分；扣完为止。	
		5	个人任务完成过程中，独立思考，实事求是，正确测量记录现场数据。		
		5	共同任务中，积极参与，服从安排，团队协作，共同完成项目。		
		5	严格遵守考场纪律。	扰乱考场纪律扣 1~5 分；不尊重	

				监考老师扣 1~5 分。	
2	职业能力	10	罗盘使用正确，能够准确的测量倾向、倾角、走向。	操作正确，测量结果准确得 10 分，每操作错一次或测量结果超出限值扣 2 分。	
		15	正确识别岩石类型。	识别准确、全面 10 分，错误或遗漏一处扣 2 分。	
		15	划分地层	分层准确 10 分，分层每错误或遗漏一处扣 2 分。	
		10	记录整齐、整洁、字体工整，划改规范。	划改错误扣 1 分/次。	
		15	绘图方法熟练准确，内容描述规范而齐全。	按图名-比例尺-图-图例-图签绘制，绘图步骤混乱或描述错误扣 2 分。	
		15	图件规范、布局美观，岩性花纹正确、产状标记合理、分层界限明显，有相应图例。	图名布局不合理，产状标注不合理，缺要素，扣 2 分。	
总分					

1. 试题编号：3-4：切绘地质剖面图

(1) 任务描述：试题 3-4-1，阅读孔雀山地质图，切制绘制该区 A-B 地质剖面图。



(2) 实施条件：

项目	基本实施条件	备注
场地	构造分析学训室	必备
资料	孔雀山地形地质图	必备
工具	铅笔（自带）、厘米纸、橡皮擦、三角板、量角器、野外记录本	必备
测评专家	考评员须地质专业毕业，熟知野外地质工作方法及作图规范，从事过野外地质调查工作 2 年以上的教师或一线技术人员。	必备

(3) 考核时量：180 分钟

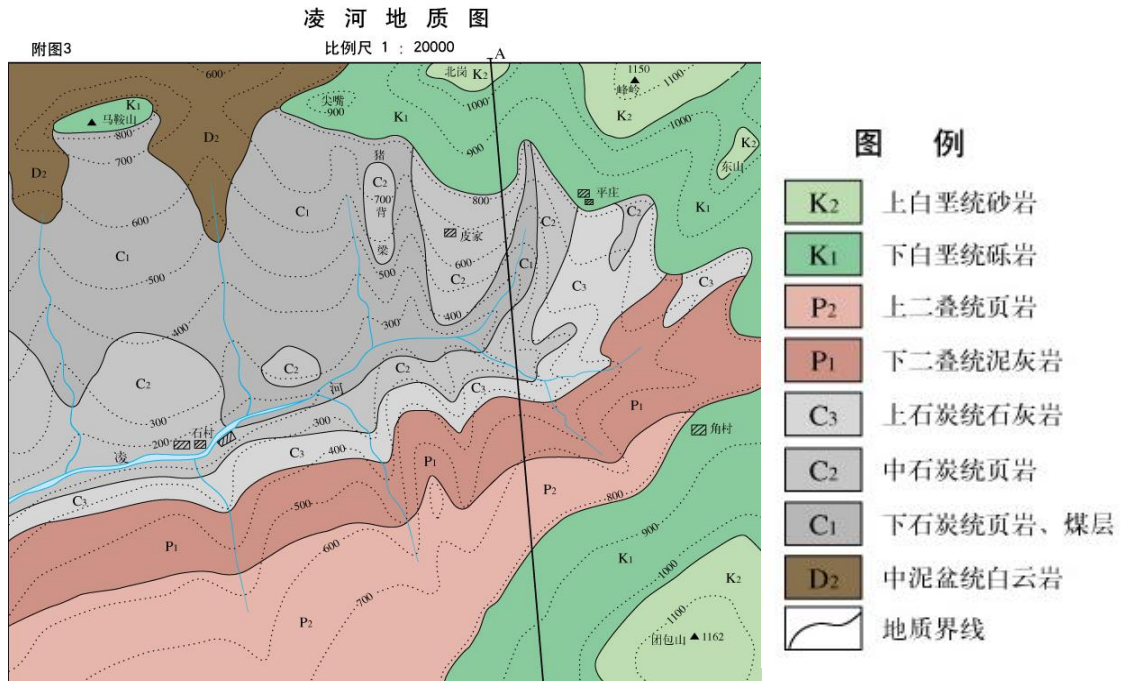
(4) 评分细则：

序号	检测项目	标准分 100	考核标准	评分标准	得分
1	职业素养	5	操作前仔细检查所需的资料、工具、工具书、材料和辅助工具是否齐全，做好工作前准备，并填写工具清单。	每漏掉 1 项（处）扣 1 分；扣完为止。	
		5	个人任务完成过程中，独立思考，实事求是，正确测量记录现场数据。		
		5	共同任务中，积极参与，服从安排，团队协作，共同完成项目。		
		5	严格遵守考场纪律。	扰乱考场纪律扣 1~5 分；不尊重监考老师扣 1~5 分。	
2	职业能力	10	剖面图比例尺选择	剖面图比例尺选择合理得 10 分，不合理扣 2 分。	
		15	剖面方位测量	能准确从图上测量剖面方位得 10 分，不合理扣 2 分。	
		15	地形测量绘制	准确从图上测量高程，在剖面图上绘制 10 分，不准确地形扣 2 分	
		15	地层界线测量绘制	能准确从图上测	

				量地层界线位置，并在剖面图上准确绘制得 10 分，错误或遗漏一处扣 2 分。	
		15	地层识别	从图上准确识别地层，并在剖面图上准确绘制得 10 分，错误或遗漏一处扣 2 分。	
		10	图件规范、布局美观，岩性花纹正确、产状标记合理、分层界限明显，有相应图例。	图名布局不合理，产状标注不合理，缺要素，扣 2 分。	
总分					

1. 试题编号：3-4：切绘地质剖面图

(1) 任务描述：试题 3-4-2，阅读凌河地形地质图，切制绘制该区 A-B 地质剖面图。



(2) 实施条件：

(3) 考核时量：60 分钟

(4) 评分细则：

项目	基本实施条件	备注
场地	构造分析学训室	必备
资料	凌河地形地质图	必备
工具	铅笔（自带）、厘米纸、橡皮擦、三角板、量角器、野外记录本	必备
测评专家	考评员须地质专业毕业，熟知野外地质工作方法及作图规范，从事过野外地质调查工作 2 年以上的教师或一线技术人员。	必备

3. 考核时量：180 分钟

4、评分细则：

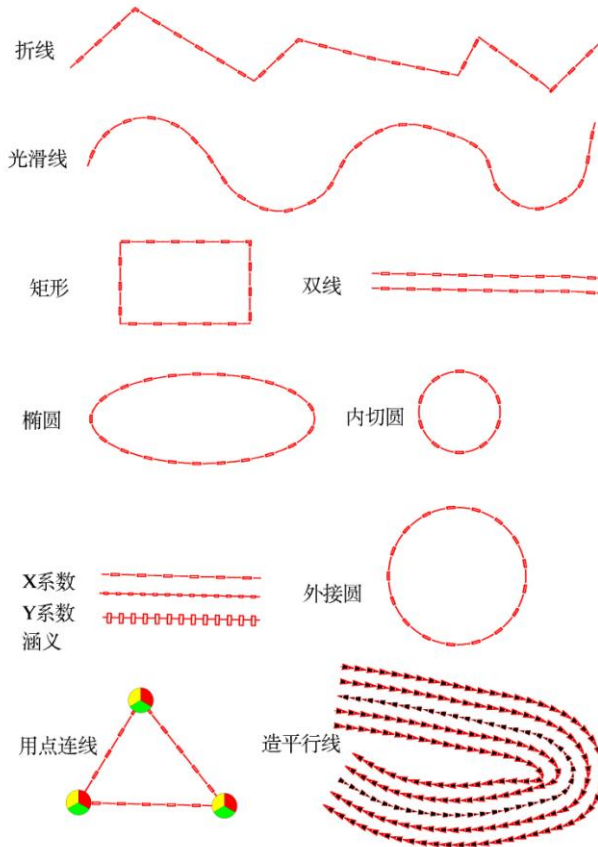
序号	检测项目	标准分 100	考核标准	评分标准	得分
1	职业素养	5	操作前仔细检查所需的资料、工具、工具书、材料和辅助工具是否齐全，做好工作前准备，并填写工具清单。	每漏掉 1 项（处）扣 1 分；扣完为止。	
		5	个人任务完成过程中，独立思考，实事求是，正确测量记录现场数据。		
		5	共同任务中，积极参与，服从安排，团队协作，共同完成项目。		
		5	严格遵守考场纪律。	扰乱考场纪律扣 1~5 分；不尊重监考老师扣 1~5 分。	
2	职业能力	10	剖面图比例尺选择	剖面图比例尺选择合理得 10 分，不合理扣 2 分。	
		15	剖面方位测量	准确从图上测量剖面方位 10 分，不合理扣 2 分。	
		15	地形测量绘制	准确从图上测量高程，并在剖面图上准确绘制 10 分，地形不准确扣 2 分。	
		15	地层界线测量绘制	能准确从图上测量地层界线位	

				置，并在剖面图上准确绘制 10 分，错误或遗漏一处扣 2 分。	
		15	地层识别	从图上准确识别地层，并在剖面图上准确绘制得 10 分，错误或遗漏一处扣 2 分。	
		10	图件规范、布局美观，岩性花纹正确、产状标记合理、分层界限明显，有相应图例。	图名布局不合理，产状标注不合理，缺要素，扣 2 分。	
总分					

四、地质制图模块

1. 试题编号：4-1：点线区编辑

(1) 任务描述：试题 4-1-1，如图所示，在 MAPGIS 平台上进行下列线编辑操作。



(2) 实施条件：

项目	基本实施条件	备注
场地	学校地质信息处理中心	必备
设备	电脑及 MAPGIS 软件、记录纸笔	必备
工具	铅笔（自带）、橡皮擦	必备
测评专家	考评员须地质专业毕业，熟知野外地质工作方法及作图规范，从事过野外地质调查工作 2 年以上的教师或一线技术人员。	必备

(3) 考核时量：60 分钟

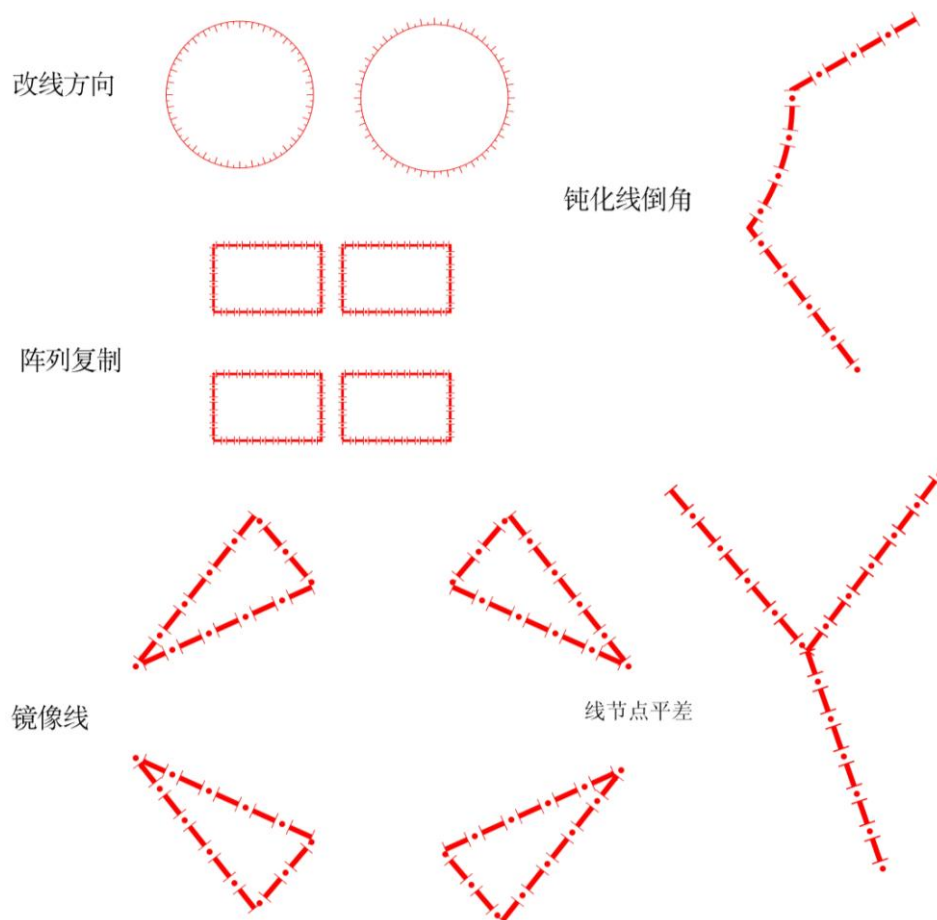
(4) 评分细则：

序号	检测项目	标准分 100	考核标准	评分标准	得分
1	职业素养	5	操作前仔细检查所需的资料、工具、工具书、材料和辅助工具是否齐全，做好工作前准备，并填写工具清单。	每漏掉 1 项（处）扣 1 分；扣完为止。	
		5	个人任务完成过程中，独立思考，实事求是，正确记录。		
		5	共同任务中，积极参与，服从安排，团队协作，共同完成项目。		
		5	严格遵守考场纪律。	扰乱考场纪律扣 1~5 分；不尊重监考老师扣 1~5 分。	
2	职业能力	10	图层分层。	图层分层合理 10 分，未分层或分层不合理扣 2 分。	
		10	线型选择。	按要求合理选择相应线型 10 分，每错一条扣 2 分。	
		10	线条颜色选择。	按要求选择相应线条颜色得 10 分，每错一条扣 2 分。	
		10	线条 X、Y 参数选择。	能按要求选择线条 X、Y 参数得	

				10分，每错一条扣2分。	
		10	点（子图）操作	能按要求从子图库中选择对应点子图得10分，每错一点扣2分。	
		15	点连线操作。	能够用三个点连线得10分，错误扣2分。	
		15	造平行线操作	能够做出一条线平行线得10分，错误扣2分。	
总分					

1. 试题编号：4-1：点线区编辑

(1) 任务描述：试题 4-1-2，如图所示，在 MAPGIS 平台上进行下列线编辑操作。



(2) 实施条件：

项目	基本实施条件	备注
场地	学校地质信息处理中心	必备
设备	电脑及 MAPGIS 软件、记录纸笔	必备
工具	铅笔（自带）、橡皮擦	必备
测评专家	考评员须地质专业毕业，熟知野外地质工作方法及作图规范，从事过野外地质调查工作 2 年以上的教师或一线技术人员。	必备

(3) 考核时量：60 分钟

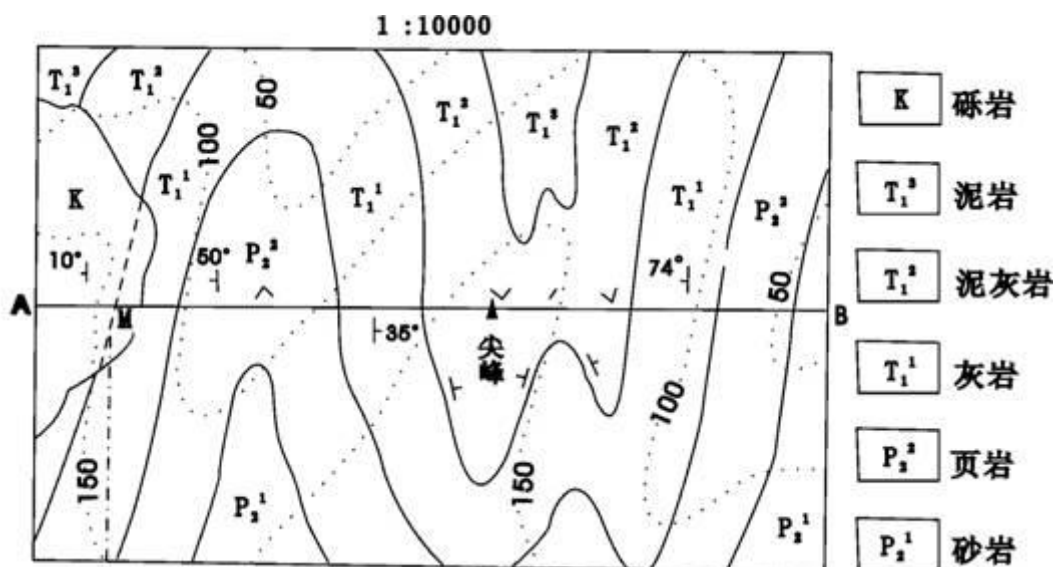
(4) 评分细则：

序号	检测项目	标准分 100	考核标准	评分标准	得分
1	职业素养	5	操作前仔细检查所需的资料、工具、工具书、材料和辅助工具是否齐全，做好工作前准备，并填写工具清单。	每漏掉 1 项（处）扣 1 分；扣完为止。	
		5	个人任务完成过程中，独立思考，实事求是，正确记录。		
		5	共同任务中，积极参与，服从安排，团队协作，共同完成项目。		
		5	严格遵守考场纪律。	扰乱考场纪律扣 1~5 分；不尊重监考老师扣 1~5 分。	
2	职业能力	10	图层分层。	图层分层合理得 10 分，未分层或分层不合理扣 2 分。	
		10	线型选择。	按要求合理选择相应线型得 10 分，每错一条扣 2 分。	
		10	线条颜色选择。	能按要求选择相应线条颜色 10 分，每错一条扣 2 分。	
		10	改线方向操作	能完成改变线方向得 10 分，操作错误扣 2 分。	
		10	钝化线倒角操作	能完成钝化线倒	

				角操作得 10 分， 操作错误扣 2 分	
		10	阵列复制操作	能完成阵列复制 操作得 10 分，操 作错误扣 2 分	
		10	镜像线操作	能完成镜像线操 作得 10 分，操作 错误扣 2 分	
		10	线节点平差操作	能完成线节点平 差操作得 10 分， 操作错误扣 2 分	
总分					

1. 试题编号：4-1：点线区编辑

(1) 任务描述：试题 4-1-3，如图所示，在 MAPGIS 平台上进行下列点编辑操作，并完整绘制整幅图件。



(2) 实施条件：

项目	基本实施条件	备注
场地	学校地质信息处理中心	必备
设备	电脑及 MAPGIS 软件、记录纸笔	必备
工具	铅笔（自带）、橡皮擦	必备
测评专家	考评员须地质专业毕业，熟知野外地质工作方法及作图规范，从事过野外地质调查工作 2 年以上的教师或一线技术人员。	必备

(3) 考核时量：120 分钟

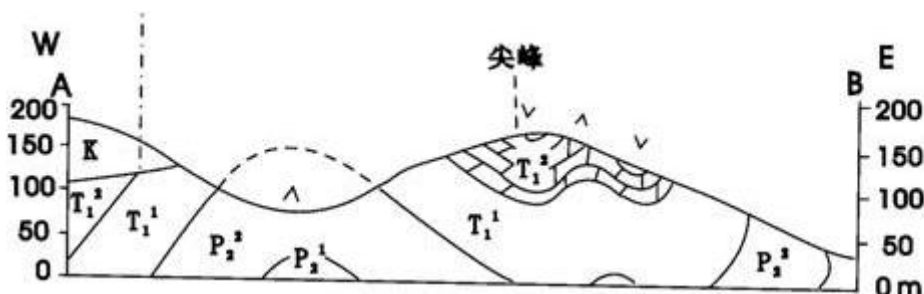
(4) 评分细则：

序号	检测项目	标准分 100	考核标准	评分标准	得分
1	职业素养	5	操作前仔细检查所需的资料、工具、工具书、材料和辅助工具是否齐全，做好工作前准备，并填写工具清单。	每漏掉 1 项（处）扣 1 分；扣完为止。	
		5	个人任务完成过程中，独立思考，实事求是，正确记录。		
		5	共同任务中，积极参与，服从安排，团队协作，共同完成项目。		
		5	严格遵守考场纪律。	扰乱考场纪律扣 1~5 分；不尊重监考老师扣 1~5 分。	
2	职业能力	10	图层分层。	图层分层合理得 10 分，未分层或分层不合理扣 2 分。	
		10	线型选择。	能按要求合理选择相应线型得 10 分，每错一条扣 2 分。	
		15	产状子图标注。	产状子图选择正确，标注方向合理得 15 分，错误一个扣 1 分。	
		15	注释标注。	字体选择合理、	

				大小适中、上下标使用正确得 15 分，标注错误或上下标使用错误一个扣 1 分。	
		15	图例绘制	图例大小合适、边界整齐得 15 分，不合理者扣 2 分。	
		15	图面布局	图面布局美观，各要素合理得 15 分，布局较差扣 2 分。	
总分					

1. 试题编号：4-1：点线区编辑

(1) 任务描述：试题 4-1-4，如图所示，在 MAPGIS 平台上进行下列点编辑操作，并完整绘制整幅图件。



(2) 实施条件：

项目	基本实施条件	备注
场地	学校地质信息处理中心	必备
设备	电脑及 MAPGIS 软件、记录纸笔	必备
工具	铅笔（自带）、橡皮擦	必备
测评专家	考评员须地质专业毕业，熟知野外地质工作方法及作图规范，从事过野外地质调查工作 2 年以上的教师或一线技术人员。	必备

(3) 考核时量：120 分钟

(4) 评分细则：

序号	检测项目	标准分	考核标准	评分标准	得分
1	职业素养	5	操作前仔细检查所需的资料、工具、工具书、材料和辅助工具是否齐全，做好工作前准备，并填写工具清单。	每漏掉 1 项（处）扣 1 分；扣完为止。	
		5	个人任务完成过程中，独立思考，实		

			事求是，正确记录。		
		5	共同任务中，积极参与，服从安排，团队协作，共同完成项目。		
		5	严格遵守考场纪律。	扰乱考场纪律扣1~5分；不尊重监考老师扣1~5分。	
2	职业能力	10	图层分层。	图层分层合理10分，未分层或分层不合理扣2分。	
		10	线型选择。	按要求合理选择相应线型10分，每错一条扣2分。	
		15	岩性花纹绘制。	花纹绘制间距合理、美观得15分，不合理扣2分。	
		15	注释标注。	字体选择合理、上下标使用正确得15分，标注错误或上下标使用错误一个扣1分。	
		15	标尺绘制。	长度合适、标高对齐15分，不合理者扣2分。	
		15	图面布局	布局美观，各要素合理15分，布局较差扣2分。	
总分					

1.试题编号：4-1：点线区编辑

(1) 任务描述：试题 4-1-5，如图所示，在 MAPGIS 平台上进行下列区编辑操作，并完整绘制整幅图件。



(2) 实施条件：

项目	基本实施条件	备注
场地	学校地质信息处理中心	必备
设备	电脑及 MAPGIS 软件、记录纸笔	必备
工具	铅笔（自带）、橡皮擦	必备
测评专家	考评员须地质专业毕业，熟知野外地质工作方法及作图规范，从事过野外地质调查工作 2 年以上的教师或一线技术人员。	必备

(3) 考核时量：120 分钟

(4) 评分细则：

序号	检测项目	标准分 100	考核标准	评分标准	得分
1	职业素养	5	操作前仔细检查所需的资料、工具、工具书、材料和辅助工具是否齐全，做好工作前准备，并填写工具清单。	每漏掉 1 项（处）扣 1 分；扣完为止。	
		5	个人任务完成过程中，独立思考，实事求是，正确记录。		
		5	共同任务中，积极参与，服从安排，团队协作，共同完成项目。		
		5	严格遵守考场纪律。	扰乱考场纪律扣 1~5 分；不尊重监考老师扣 1~5 分。	
2	职业能力	10	图层分层。	图层分层合理 10 分，未分层或分层不合理扣 2 分。	
		10	线型选择。	按要求合理选择线型得 10 分，每错一条扣 2 分。	
		15	注释标注。	字体选择合理、大小适中、角度使用正确得 15 分，标注错误或上下标使用错误一个扣 1 分。	

		15	拓扑造区。	能够拓扑造区并填充正确颜色得15分，不合理者扣2分。	
		15	综合技能使用。	综合使用复制、镜像技能熟练完成制图15分，不熟练扣2分。	
		15	图面布局	图面布局美观，各要素合理得15分，布局较差扣2分。	
总分					

1.试题编号：4-1：点线区编辑

(1) 任务描述：试题 4-1-6，如图所示，在 MAPGIS 平台上进行下列区编辑操作，并完整绘制整幅图件。



(2) 实施条件：

项目	基本实施条件	备注
场地	学校地质信息处理中心	必备
设备	电脑及 MAPGIS 软件、记录纸笔	必备
工具	铅笔（自带）、橡皮擦	必备
测评专家	考评员须地质专业毕业，熟知野外地质工作方法及作图规范，从事过野外地质调查工作 2 年以上的教师或一线技术人员。	必备

(3) 考核时量：120 分钟

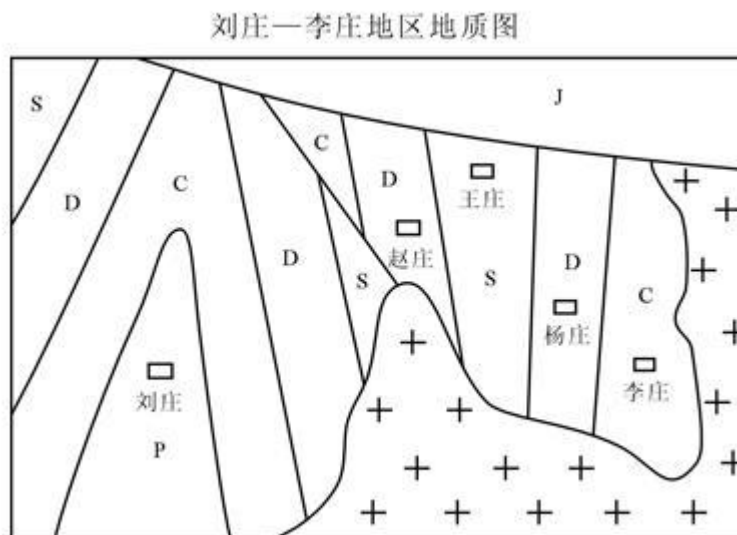
(4) 评分细则：

序号	检测项目	标准分 100	考核标准	评分标准	得分
1	职业素养	5	操作前仔细检查所需的资料、工具、工具书、材料和辅助工具是否齐全，做好工作前准备，并填写工具清单。	每漏掉 1 项（处）扣 1 分；扣完为止。	
		5	个人任务完成过程中，独立思考，实事求是，正确记录。		
		5	共同任务中，积极参与，服从安排，团队协作，共同完成项目。		
		5	严格遵守考场纪律。	扰乱考场纪律扣 1~5 分；不尊重监考老师扣 1~5 分。	
2	职业能力	10	图层分层。	图层分层合理 10 分，未分层或分层不合理扣 2 分。	10
		15	使用线绘制图形。	能按要求合理选择相应线绘制图形得 15 分，每错一条扣 2 分。	
		15	拓扑造区。	能够拓扑造区并填充正确颜色得 15 分，不合理者	15

				扣 2 分。	
		15	区分割操作。	能够分割不同区并填充正确颜色得 15 分，分割错误扣 2 分。	15
		15	图形形状完整准确。	绘制图形形状完整准确 15 分，操作错误扣 2 分。	15
		10	图面布局	图面布局美观，各要素合理得 15 分，布局较差扣 2 分。	10
总分					

1. 试题编号：4-2：地质图绘制

(1) 任务描述：试题 4-2-1，如图所示，在 MAPGIS 平台上进行下列地质制图操作。



(2) 实施条件：

项目	基本实施条件	备注
场地	学校地质信息处理中心	必备
设备	电脑及 MAPGIS 软件、记录纸笔	必备
工具	铅笔（自带）、橡皮擦	必备
测评专家	考评员须地质专业毕业，熟知野外地质工作方法及作图规范，从事过野外地质调查工作 2 年以上的教师或一线技术人员。	必备

(3) 考核时量：120 分钟

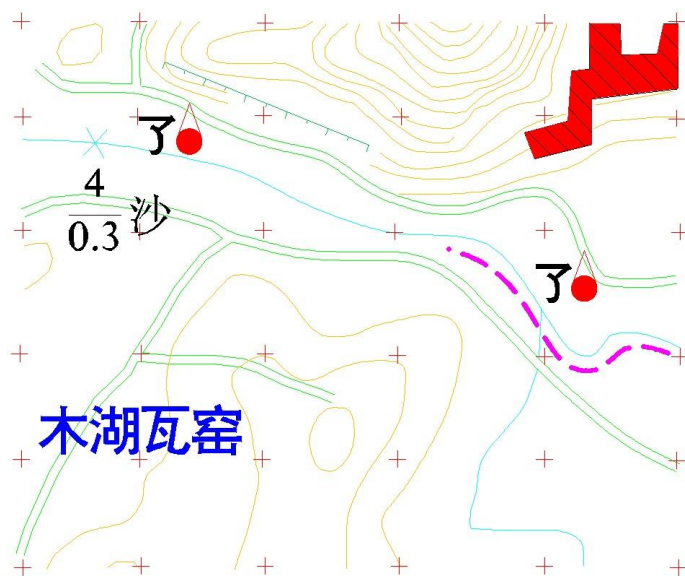
(4) 评分细则：

序号	检测项目	标准分 100	考核标准	评分标准	得分
1	职业素养	5	操作前仔细检查所需的资料、工具、工具书、材料和辅助工具是否齐全，做好工作前准备，并填写工具清单。	每漏掉 1 项（处）扣 1 分；扣完为止。	
		5	个人任务完成过程中，独立思考，实事求是，正确记录。		
		5	共同任务中，积极参与，服从安排，团队协作，共同完成项目。		
		5	严格遵守考场纪律。	扰乱考场纪律扣 1~5 分；不尊重监考老师扣 1~5 分。	
2	职业能力	10	图层分层。	图层分层合理 10 分，未分层或分层不合理扣 2 分。	
		15	线型选择。	按要求合理选择相应线型得 15 分，每错一条扣 2 分。	
		15	注释标注。	字体选择合理、标注正确得 15 分，标注错误或上下标使用错误一个扣 1 分。	
		15	子图标注。	子图选择正确，标注合理 15 分，	

				错误一个扣1分。	
		15	拓扑造区。	能够拓扑造区并填充正确花纹得15分，不合理者扣2分。	
		10	图面布局	图面布局美观，各要素合理得10分，布局较差扣2分。	
总分					

1.试卷编号：4-2：地质图绘制

(1) 任务描述：试题 4-2-2，如图所示，在 MAPGIS 平台上进行下列地图制图操作。



(2) 实施条件：

项目	基本实施条件	备注
场地	学校地质信息处理中心	必备
设备	电脑及 MAPGIS 软件、记录纸笔	必备
工具	铅笔（自带）、橡皮擦	必备
测评专家	考评员须地质专业毕业，熟知野外地质工作方法及作图规范，从事过野外地质调查工作 2 年以上的教师或一线技术人员。	必备

(3) 考核时量：120 分钟

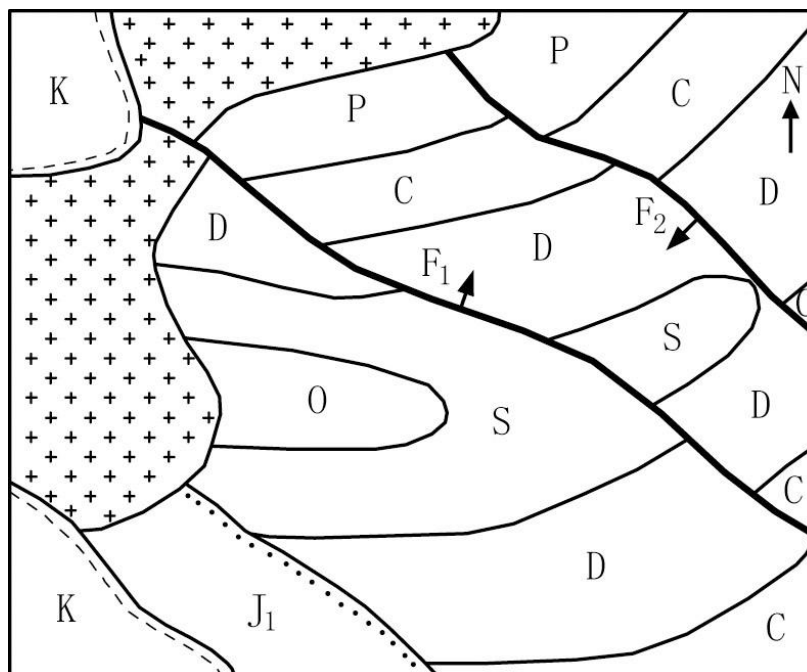
(4) 评分细则：

序号	检测项目	标准分 100	考核标准	评分标准	得分
1	职业素养	5	操作前仔细检查所需的资料、工具、工具书、材料和辅助工具是否齐全，做好工作前准备，并填写工具清单。	每漏掉 1 项（处）扣 1 分；扣完为止。	
		5	个人任务完成过程中，独立思考，实事求是，正确记录。		
		5	共同任务中，积极参与，服从安排，团队协作，共同完成项目。		
		5	严格遵守考场纪律。	扰乱考场纪律扣 1~5 分；不尊重监考老师扣 1~5 分。	
2	职业能力	10	图层分层。	图层分层合理 10 分，未分层或分层不合理扣 2 分。	
		10	线型选择。	按要求合理选择线型得 10 分，每错一条扣 2 分。	
		10	注释标注。	字体选择合理、标注正确 10 分，标注错误或上下标使用错误一个扣 1 分。	
		10	子图标注。	子图选择正确，标注合理得 10	

				分, 错误一个扣 1 分。	
		15	拓扑造区。	能够拓扑造区并填充正确颜色花纹得 15 分, 不合理者扣 2 分。	
		15	综合技能使用。	综合使用阵列复制技能熟练完成制图得 15 分, 不熟练扣 2 分。	
		10	图面布局	图面布局美观, 各要素合理得 10 分, 布局较差扣 2 分。	
总分					

1. 试题编号：4-2：地质图绘制

(1) 任务描述：试题 4-2-3，如图所示，在 MAPGIS 平台上进行下列地质制图操作。



(2) 实施条件：

项目	基本实施条件	备注
场地	学校地质信息处理中心	必备
设备	电脑及 MAPGIS 软件、记录纸笔	必备
工具	铅笔（自带）、橡皮擦	必备
测评专家	考评员须地质专业毕业，熟知野外地质工作方法及作图规范，从事过野外地质调查工作 2 年以上的教师或一线技术人员。	必备

(3) 考核时量：120 分钟

(4) 评分细则：

序号	检测项目	标准分 100	考核标准	评分标准	得分
1	职业素养	5	操作前仔细检查所需的资料、工具、工具书、材料和辅助工具是否齐全，做好工作前准备，并填写工具清单。	每漏掉1项(处)扣1分；扣完为止。	
		5	个人任务完成过程中，独立思考，实事求是，正确记录。		
		5	共同任务中，积极参与，服从安排，团队协作，共同完成项目。		
		5	严格遵守考场纪律。	扰乱考场纪律扣1~5分；不尊重监考老师扣1~5分。	
2	职业能力	10	图层分层。	图层分层合理10分，未分层或分层不合理扣2分。	
		15	线型选择。	按要求合理选择线型得15分，每错一条扣2分。	
		15	注释标注。	字体选择合理、标注正确得15分，标注错误或上下标使用错误一个扣1分。	
		15	子图标注。	子图选择正确，标注合理得15分，错误一个扣1	

				分。	
		15	拓扑造区。	能够拓扑造区并填充正确花纹得15分，不合理者扣2分。	
		10	图面布局	图面布局美观，各要素合理得10分，布局较差扣2分。	
总分					

1.试题编号：4-2：地质图绘制

(1) 任务描述：试题 4-2-4，如图所示，在 MAPGIS 平台上进行下列地质制图操作。

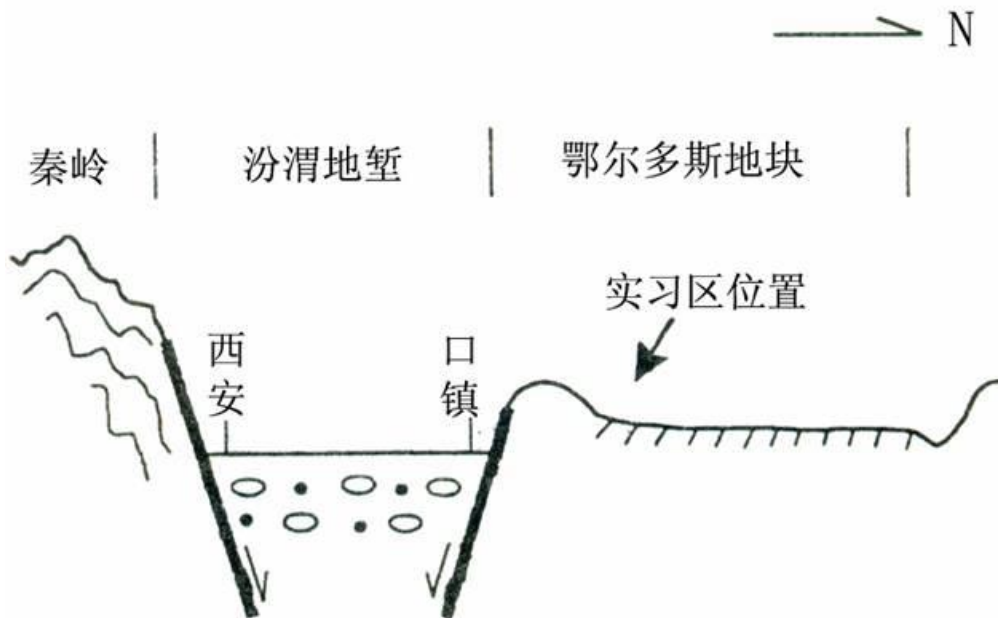


图 1 横穿汾渭地堑的构造剖面示意图
图示实习区的大地构造位置

(2) 实施条件：

项目	基本实施条件	备注
场地	学校地质信息处理中心	必备
设备	电脑及 MAPGIS 软件、记录纸笔	必备
工具	铅笔（自带）、橡皮擦	必备
测评专家	考评员须地质专业毕业，熟知野外地质工作方法及作图规范，从事过野外地质调查工作 2 年以上的教师或一线技术人员。	必备

(3) 考核时量：120 分钟

(4) 评分细则：

序号	检测项目	标准分 100	考核标准	评分标准	得分
1	职业素养	5	操作前仔细检查所需的资料、工具、工具书、材料和辅助工具是否齐全，做好工作前准备，并填写工具清单。	每漏掉 1 项（处）扣 1 分；扣完为止。	
		5	个人任务完成过程中，独立思考，实事求是，正确记录。		
		5	共同任务中，积极参与，服从安排，团队协作，共同完成项目。		
		5	严格遵守考场纪律。	扰乱考场纪律扣 1~5 分；不尊重监考老师扣 1~5 分。	
2	职业能力	10	图层分层。	图层分层合理 10 分，未分层或分层不合理扣 2 分。	
		15	线型选择。	按要求合理选择线型得 15 分，每错一条扣 2 分。	
		15	注释标注。	字体选择合理、标注正确 15 分，标注错误或上下标使用错误一个扣 1 分。	

		15	子图标注。	子图选择正确，标注方向合理得 15 分，错误一个扣 1 分。	
		15	拓扑造区。	能够拓扑造区并填充正确花纹得 15 分，不合理者扣 2 分。	
		10	图面布局	图面布局美观，各要素合理得 10 分，布局较差扣 2 分。	
总分					